



VERKSAMHET

VID CENTRUM FÖR ARBETS-
OCH MILJÖMEDICIN
2018



Centrum för arbets- och miljömedicin
REGION STOCKHOLM

Grafisk form: Fidelity

Tryck: DanagårdLitho, april 2019

Rapport 2019:01

ISBN: 978-91-88361-17-2

FOTON

Framsida: Anna Molander, Maskot

Sid 6: Shutterstock, sid 8: Daniel Gual, Sid 10: Shutterstock, sid 12: Anna Molander,
sid 15: Karin Grahn, CAMM, sid 16, 17: Shutterstock, sid 18: Maskot,
sid 20, 21, 22, 23, 24, Shutterstock, sid 29: Matton, sid 30: Danne Eriksson, sid 31: Yanan Li,
sid 32: CAMM, sid 35, 36: Matton, sid 38: Yanan Li, sid 41: Shutterstock

INNEHÅLL

Inledning	4
Patientmottagningar.....	7
Arbets- och miljömedicinska patientmottagningen	7
Hudallergimottagningen	9
Riskidentifiering, kartläggning och kunskapsgenerering	11
Psykosociala arbetsmiljöförhållanden och belastningsergonomi	11
Kemiska och fysikaliska arbetsmiljöfaktorer.....	14
Arbets- och miljöbetingade hudsjukdomar.....	16
Omgivningsmiljö	17
Arbets- och miljöhälsorapportering	25
Kunskapsstöd och kunskapsspridning	26
Nyhetsbrev	26
Webbplatser	27
Faktablad	28
Rapporter	29
Seminarier, utbildningar och föreläsningar	29
Besök kommunala miljö- och hälsoskyddskontor.....	33
Remisser	33
Övrigt kunskapsstöd.....	34
Nätverk och samarbeten.....	34
Uppdrag med särskild finansiering.....	38
Tidig identifiering i primärvården av arbetspåverkande psykisk ohälsa	38
Verksamhet inom tidigare "särskilda uppdrag"	39
Bilaga 1	42
Föreläsningar under 2018 där CAMM:s medarbetare föreläst eller på annat sätt medverkat.....	42

INLEDNING

Centrum för arbets- och miljömedicin, CAMM, är en verksamhet inom Region Stockholm med det övergripande uppdraget att minska ohälsa hos befolkningen genom att identifiera, bedöma och förebygga hälsorisker i arbets- och omgivningsmiljön.

Luftföroreningar är ett vanligt problem i arbetsmiljön. Ny kunskap visar att flera av de vanligaste föroreningarna, som kvarts och dieselavgaser, inte bara ökar risken för KOL och lungcancer, vilket var känt sedan tidigare, utan även ökar risken för hjärtinfarkt. Vi ser ett stort behov av att stärka medvetenhet och kompetens kring luftföroreningar på arbetsplatsen inom bland annat byggsektorn. Under året har de arbets- och miljömedicinska enheterna (som fortsättningsvis benämns AMM-enheterna) runt om i landet startat ett samarbete för att öka kapaciteten för att göra luftmätningar ute på arbetsplatserna. Ett annat område där medvetenhet och kompetens behöver stärkas är vibrationsexponering och där framförallt arbetet med handhållna vibrerande verktyg. Här har AMM-enheterna fört en dialog med Arbetsmiljöverket som lett till en klarare arbetsfördelning mellan olika instanser för att samordnat ta ett effektivare grepp kring vibrations-exponeringar.



FRÅN 2018
HAR CAMM
ETT TREÅRS-
UPPDRAG

Den mentala ohälsan relaterad till organisatoriska och sociala faktorer på arbetsplatsen har fortsatt öka och vi arbetar här bland annat med kommuner i länet som genomför evidensbaserade insatser för att motverka denna utveckling. Vi deltar också i flera projekt kring arbetsmiljön inom vården (till exempel hemtjänst, nattarbete i sjukvård, faktorer som gör att man stannar kvar eller slutar på sin arbetsplats inom primärvården).

Under 2018 kom ytterligare studier som bekräftar miljöns betydelse för folkhälsan. Evidensen växer för att tillgång till grönska och vattenmiljöer nära bostaden är en viktig hälsofrämjande faktor och nya studier visar att såväl luftföroreningar som buller påverkar fler sjukdomar än man tidigare trott och att det sker redan vid nivåer som är vanliga i svenska städer. CAMM har fortsatt arbeta med kunskapsstöd kring miljöfaktorer som påverkar hälsan mot kommuner, länsstyrelse och regionplanering. Under året har särskilt trafikbullrets hälsopåverkan varit i fokus. Vi har också inlett en intervjustudie av trångboddhets betydelse för barns hälsa och välbefinnande.

Något som alltid är aktuellt både inom arbets- och omgivningsmiljö är allergiområdet, där den för Karolinska Institutet och Region Stockholm

gemensamma studien om orsaker till allergi hos barn, det så kallade BAMSE-projektet, är ett flaggskepp. Vår hudmottagning träffar många patienter med kontaktallergi som är en viktig orsak till eksem i befolkningen. Nya teknologier medför ibland nya risker som måste hanteras och en sådan risk som vi har kunnat identifiera under året är kontaktallergi kopplad till insulinpumpar.

Det är många och stora utmaningar vi jobbar med och det har därför varit mycket glädjande att CAMM från och med 2018 har ett treårsuppdrag för sin verksamhet, vilket ger en bättre möjlighet att planera verksamheten utifrån behoven. Vi har dessutom fått ett särskilt uppdrag vad gäller att omhänderta patienter med arbetsrelaterad mental ohälsa i primärvården. Under senhösten fick vi också det positiva beskedet att allergikonsultentverksamheten som pågått som försöksverksamhet hos oss sen 2016 blir permanent från och med 2019.

Vår förhoppning inför det kommande året är att kunna fortsätta utveckla vår verksamhet, särskilt vad gäller kunskapsstöd till fysisk planering i regionen, kartläggning av effekter av trångboddhet på barns hälsa och utveckling, stöd till primärvården kring arbetsrelaterad mental ohälsa samt stöd till de som



på arbetsplatsnivå måste genomföra insatser för att minska den epidemi av vibrationsskador som nu drabbar många hantverksyrken.

Maria Albin, Verksamhetschef



De vanligaste frågeställningarna för patienter på AMM-mottagningen gällde besvär på arbetet relaterat till exponering för vibrationer, damm eller olika typer av kemikalier.

PATIENT- MOTTAGNINGAR

Vid Centrum för arbets- och miljömedicin finns två mottagningar, den Arbets- och miljömedicinska mottagningen och Hudallergimottagningen som tar emot patienter på remiss från läkare. Mottagningarna gör kliniska utredningar kring ohälsa och besvär som misstänks vara relaterade till patienternas arbets- eller omgivningsmiljö.

Verksamheten ska kvalitetssäkras genom dokumenterade rutiner och rapportering till nationella kvalitetsregister. Verksamheten ska uppfylla Socialstyrelsens föreskrifter om Ledningssystem för systematiskt kvalitetsarbete (SOSFS 2011:09) och SLSO:s regelverk för uppföljning och förbättring samt kvalitetsbokslut.

Arbets- och miljö- medicinska patient- mottagningen

Arbets- och miljömedicinska mottagningen (AMM-mottagningen) utreder patienter med besvär relaterade till arbets- eller omgivningsmiljön. Under 2018 bedömdes 295 remisser vilket är ungefär samma antal som 2017. Dessa gav upphov till 154 nybesök hos läkare, vilket är en liten ökning jämfört med föregående år, och 38 återbesök till läkare. Ett flertal remisser besvarades med information och råd till inremitterande läkare om fortsatt handläggning utan att patienten behövde komma till oss för utredning. Av de 154 patienter som kommit på nybesök till läkare har 97 patienter även utretts eller fått rådgivning av yrkeshygieniker (inklusive 4 arbetsplatsbesök), 3 av miljöhygieniker (inklusive ett hembesök), 11 av ergonom, 25 av kurator och 12 av psykolog. Psykolog har också haft totalt

129 återbesök för nya och sedan tidigare pågående patienter, vilket inkluderar stöd och terapikontakt med KBT-inriktning, arbetsskadeutredningar och utredning/intervention enligt MiiNA (Metod för utredning och intervention vid nydebuterad arbetsrelaterad psykisk ohälsa). Sjuksköterska har vid flertalet av nybesöken tagit blodprover, gjort spirometri eller undersökt kväveoxid i utandningsluften. Mottagningen utreder också gravida utan remiss för rådgivning kring exponering på arbetet (om de inte har tillgång till företagshälsövård) eller i omgivningsmiljön och risker

för fostret. Under 2018 har 49 gravida, som inte är inkluderade i de 154 nybesöken, utretts av läkare och 12 av dessa har även utretts av yrkeshygieniker (inklusive ett arbetsplatsbesök). Antalet gravida som söker hjälp från oss har mer än fördubblats jämfört med för ett par år sedan. Läs mer om vår rådgivning för gravida i faktarutan nedan.

► RÅDGIVNING FÖR GRAVIDA KRING RISKER I ARBETSMILJÖN

Gravida som har ett arbete som medför risk för fostret och där man inte kan eliminera exponeringen eller omplacera personen under resten av graviditeten har rätt till graviditetspenning från Försäkringskassan. Den arbets- och miljömedicinska patientmottagningen vid CAMM ger kostnadsfri rådgivning till gravida som inte har tillgång till företagshälsövård om risker i arbets- eller omgivningsmiljön och det är många som hör av sig till oss med frågor. Det kan till exempel handla om exponering för kemikalier, buller, helkroppsvibrationer eller fysiskt tungt arbete. Egenföretagare kan också få hjälp av oss med ett särskilt intyg som

de behöver för att söka graviditetspenning.

Antalet gravida som får hjälp av oss har ökat under de senaste åren, från 22 graviditetsutredningar 2016 till 38 stycken 2017 till de 49 utredningar vi gjorde under 2018.

Vi har också tagit fram ett faktablad, "Arbetsmiljörisker vid graviditet", som framförallt är riktat till barnmorskor som arbetar på mödravårdscentralerna och till primärvård och företagshälsövård. Det finns att ladda ner utan kostnad på vår sajt camm.sll.se/faktablad och har under flera år varit ett av våra mest nedladdade faktablad.

49
GRAVIDITETS-
UTREDNINGAR

Vanligaste frågeställningarna

De vanligaste frågeställningarna för patienter på mottagningen gällde besvär på arbetet relaterat till exponering för vibrationer, damm eller olika typer av kemikalier. Andra vanliga exponeringar var belastning och dålig psykosocial arbetsmiljö. Besvär från luftvägarna, vibrations-skador och medicinska tjänstbarhetsbedömningar är vanligt förekommande liksom rådgivning kring skyddsutrustning och eventuella behov av arbetsbyte. Ganska ofta finns en delfrågeställning om arbetsskadeutredning. Distriktsläkare står för en övervägande andel av remisserna, följt av företagsläkare och sjukhusläkare.



Specialistutbildning av läkare

Vid mottagningen utbildas/handleddes ST-läkare för att bli specialister i Arbets- och miljömedicin och i påbyggnadsspecialiteten Arbetsmedicin. Under 2018 arbetade fem ST-läkare på mottagningen under delar av året. Dessa handleds kliniskt och vetenskapligt av specialistläkare/överläkare samt introduceras i utbildningsverksamhet och vetenskaplig metod. Tre ST-läkare

var på sidoutbildning vid annan klinik.

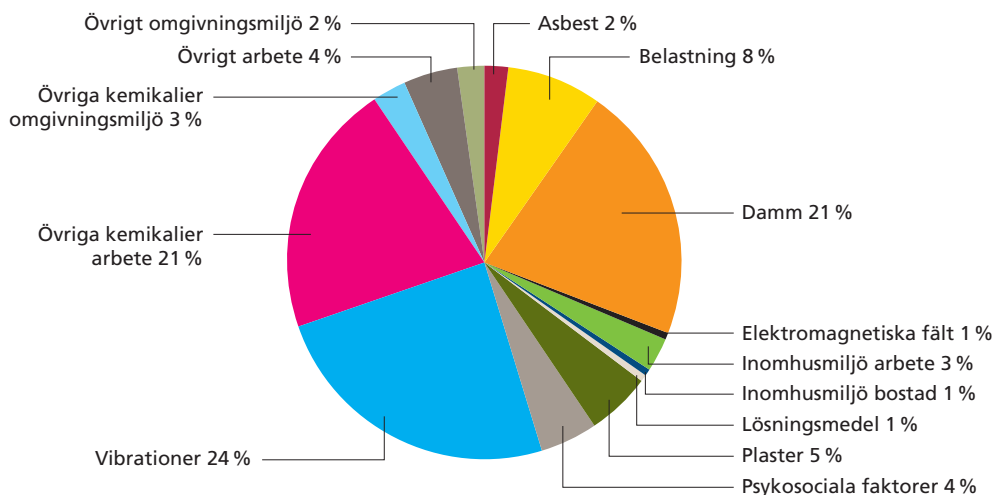
Loggkontroller enligt SALA (Systematisk Automatiserad Logganalys) för granskning av journalöppningar i Take Care har genomförts varje månad och kvalitetssäkring av vår egen verksamhet görs fortlöpande liksom utveckling av rutiner för förenklad handläggning och förkortade utredningstider.

Detaljerad statistik för 2018 års patientverksamhet kommer att sammanställas i en rapport i CAMM:s rapportserie.

Hudallergimottagningen

Hudallergimottagningen utreder patienter med arbets- och miljödermatologiska symtom samt komplicerade fall av kontaktallergier. Samtliga medarbetare vid den

ORSAKERNA TILL REMISSERNA TILL ARBETS- OCH MILJÖMEDICINSKA MOTTAGNINGEN



arbets- och miljödermatologiska enheten deltar i detta uppdrag som för personalen (undantaget är enhetschefen) är det huvudsakliga uppdraget. Antalet inkomna remisser var något lägre än 2017. Antalet läkarbesök minskade med cirka 25 % på grund av vakant överläkartjänst.

Vanligaste diagnoser och orsaker

Huvudsakliga diagnosen är fortfarande handeksem hos 36 % av diagnossatta patienter, men andelen minskar något och ansiktseksem, atopiskt eksem samt utbredda dermatiter ökar.

Sjukvården, skönhetsbranschen, livsmedelsyrken och verkstadsyrken är de branscher där flest drabbas av arbetsrelaterade hudsjukdomar.

Inom miljörelaterade sjukdomar är orsakerna till patienternas hudbesvär framförallt medicintekniska produkter, vacciner och kosmetika men det är också många patienter som reagerar på andra konsumentprodukter såsom kläder, skor och sportutrustning (till exempel arm- och benskydd). Inom arbetsrelaterade sjukdomar upptäckte vi en mindre epidemi av sensibilisering för en intermediär substans inom kemisk industri. Som en följd av det har vi utvecklat nya diagnostiska

metoder. Efter avslutade lapptester av de personer som drabbats kommer vi också uppmärksamma företaget som använder denna kemikalie i sin produktion på behovet av preventiva åtgärder. Vi har även upptäckt ett annat nytt allergen, i ett annat enskilt fall.

Sidoutbildning av läkare (från andra specialiteter)

Vid mottagningen utbildas/handleddes ST-läkare inom olika bas-specialiteter. Under 2018 utbildade vi fyra ST-läkare inom hud- och könssjukdomar.

► RESULTAT FRÅN HUDALLERGIMOTTAGNINGEN I SIFFROR (INOM PARENTES 2017 ÅRS SIFFROR)

Remisser varav utomlänsremisser:	328/24 (351/19)
Distanskonsultation:	23 (34)
Nybesök hos läkare:	159 (204)
Utav dessa:	
Yrkeshygieniker	58 (74)
Kurator	37 (61)
Lapptest	160 (184)
Totalt antal läkarbesök:	451 (615)
Totalt antal besök hos sjukvårdspersonal:	720 (942)

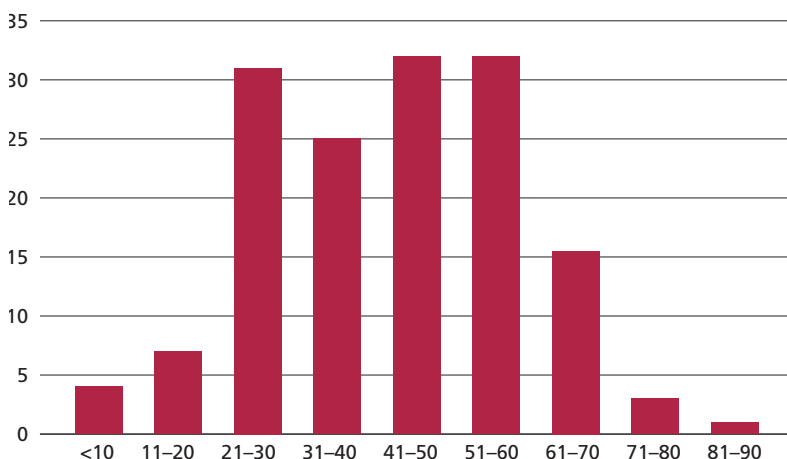
Under 2018 införde vi nya rutiner för remissbedömning vars uppföljning inte ännu är fullt genomförd men hälften av bedömda remisser kunde bearbetas enligt detta system. Med osäkerhet i dessa data kommer remisserna från följande instanser:

<10 %	företagshälsovård
15 %	vårdval hud
19 %	landsting hud
46 %	primärvård

I de fall där orsaken kan ringas in redan från remisserna efterfrågades vår hjälp angående följande misstankar:

27 %	arbetsrelaterade hudsymtom
11 %	konsumentproduktorsakat besvär
16 %	läkemedel och medicin
13 %	– tekniska produkter som orsak
	dentala frågeställningar

ÅLDERSFÖRDELNING VID HUDALLERGIMOTTAGNINGEN, NYBESÖK, ANTAL PATIENTER



HANDEKSEM
VANLIGASTE
HUDALLERGI-
DIAGNOSEN

Psykisk ohälsa och muskulo-
skeletala besvär är de två
dominerande typerna av
arbetsrelaterad ohälsa.



RISKIDENTIFIERING, KARTLÄGGNING OCH KUNSKAPSGENERERING

En stor del av CAMM:s uppdrag handlar om att utveckla och sammanställa kunskap om arbets- och miljörelaterade sjukdomar, vilka hälsorisker som finns och hur man kan förebygga att de leder till ohälsa. Det gör vi genom att kartlägga och analysera hälsoläget och olika exponeringar som kan påverka människors hälsa inom arbetsliv, yttre miljö, bostäder och offentliga miljöer i länet.

I det här arbetet har vi ett nära samarbete med Institutet för Miljömedicin vid Karolinska Institutet vilket bidrar till att det lokala och regionala arbetet kan bedrivas evidensbaserat och på en hög vetenskaplig nivå. CAMM:s personal bedriver också akademisk forskning men den finansieras genom externa forskningsbidrag.

Psykosociala arbetsmiljöförhållanden och belastningsergonomi

CAMM arbetar för ett hållbart arbetsliv för alla. En av de stora utmaningarna är att förebygga psykisk ohälsa och muskuloskeletala besvär som är de dominerande typerna av arbetsrelaterad ohälsa. Vårt arbete inriktar sig på metodutveckling för bättre möjlighet till kunskapsuppbyggnad samt praktiskt arbete med kunskapsallianser och nätverk för att förbättra arbetsmiljön i olika riskbranscher.

Jobbexponeringsmatriser för fysisk och psykosocial belastning
De jobbexponeringsmatriser för fysisk och psykosocial belastning

som tagits fram vid CAMM är nu verktyg som vi använder i studier för att identifiera arbetsrelaterade risker för att utveckla ohälsa. Detta arbete bedrivs till stor del i samarbete med Karolinska Institutet och

har under 2018 fokuserat på fysiskt tungt arbete. Resultaten kommer att kunna utgöra underlag för rekommendationer om hur risk för arbetsrelaterad ohälsa kan minimeras, till exempel om det vid muskuloskele-

► MÅLET ÄR EN HÅLLBAR HEMTJÄNST!

Hemtjänsten fyller ett viktigt behov i vårt samhälle genom sitt omvårdnadsarbete. Eftersom gruppen äldre blir större och fler vårdas i sina hem växer behovet av hjälp och efterfrågan på personal ökar. Samtidigt är arbete inom hemtjänsten ett riskyrke med höga krav och ofta små möjligheter att påverka den egna arbetssituationen. Många anställda rapporterar hög fysisk belastning och stress i sitt arbete. För att möta det framtida behovet är det viktigt att skapa förutsättningar för en hållbar arbetssituation för hemtjänstens personal.

CAMM genomför i samarbete med Karolinska Institutet en bred studie av hemtjänstpersonalens arbetssituation med det övergripande målet att ta fram vägledning för hur en långsiktigt hållbar hemtjänst kan utvecklas. Vi samlar in underlag genom att följa hemtjänstpersonalens arbetssituation och hälsa via enkäter och sms-frågor under ett år.

Det kommer att ge oss kunskap om hur arbetsförhållanden som hög psykisk och/eller hög fysisk belastning påverkar hälsa och välbefinnande hos hemtjänstens personal. Vi kommer också att göra ett antal mätningar av fysisk arbetsbelastning, som aktivitet, arbetsställningar och rörelser. Intervjuer genomförs i samband med mättagarna för att ge oss kompletterande information om personalens upplevelse av den fysiska och psykiska ansträngningen och deras tankar om möjliga organisatoriska förändringar. Även chefer inom hemtjänsten intervjuas för att få en allsidig belysning av problem och möjligheter.

Efter att studien avslutats kommer resultaten diskuteras tillsammans med branschen och berörda myndigheter som en grund för att gemensamt utveckla riktlinjer för hur hemtjänsten kan organiseras för långsiktig hållbarhet.

STUDIE AV
HEMTJÄNST-
PERSONALENS
ARBETS-
SITUATION

I projektet "Hållbart arbetsliv för nattarbetande sjukvårdspersonal" har vi under året gjort djupintervjuer med sjuksköterskor och barnmorskor för att hitta faktorer som kan påverka hälsan hos dem som jobbar natt. Målet är att nattarbete ska kunna kombineras med god hälsa, motivation och engagemang.



tala besvär tidigt är motiverat att byta till mindre tungt arbete.

Faktorer som påverkar om arbetstagare med besvär från rörelseorganen kan vara kvar i arbete. Det behövs mer kunskap om vilka arbetsfaktorer som påverkar ifall arbetstagare med besvär från rörelseorganen kan vara kvar i arbete eller riskerar att lämna arbetslivet genom sjukskrivning, förtidspension och arbetslöshet. Sådan kunskap bidrar till att arbetsgivare och arbetsmiljöaktörer kan optimera preventivt arbetsmiljöarbete och arbetslivsinriktad rehabilitering. Ett projekt med delfinansiering från FORTE pågår med syfte att studera hur arbetsförmågan hos arbetstagare med besvär från rörelseorganen påverkas av långtidsexponering för hög fysisk belastning i arbetet, respektive förändringar till lägre nivåer av belastning. Även betydelsen av kombinationer av

fysiska krav och kontroll i arbetet undersöks.

Hållbart arbetsliv för nattarbetande sjukvårdspersonal
I projektet "Hållbart arbetsliv för nattarbetande sjukvårdspersonal; En kvalitativ studie av arbetsmiljöfaktorer och möjligheten att kombinera arbete med privatliv" (delfinansiering från AFA) har vi under 2018 genomfört djupintervjuer med nattarbetande sjuksköterskor och barnmorskor i Stockholms läns landsting. Syftet är att identifiera faktorer som påverkar sjuksköterskors och barnmorskors vilja och möjlighet att stanna i en position som innebär nattarbete samt att identifiera faktorer, relaterade till nattarbete, som upplevs påverka hälsa och välbefinnande. Det övergripande målet är att belysa faktorer som gör det möjligt att kombinera nattarbete med god hälsa, motivation och engagemang, och samtidigt

säkerställa en stabil bemanning. CAMM bedriver också ytterligare ett projekt om skiftarbete och hälsa, se sidan 13.

Arbetsförhållanden bland primärvårdspersonal inom SLL
Personal inom primärvården har rapporterat att deras arbetssituation på flera sätt brister och att de överväger att lämna sina arbetsplatser. I ett samarbetsprojekt med Centrum för epidemiologi och samhällsmedicin (CES) och Akademiskt primärvårdscentrum (APC) påbörjades i augusti en intervjustudie med 19 personer som är eller har varit anställda inom primärvården kring deras upplevelse av arbetet. Syftet är att fånga personalens erfarenheter av vad som brister. I studien har 19 intervjuer genomförts. Resultaten kommer att presenteras under sommaren 2019.

Ökad psykisk ohälsa inom kvinnodominerade verksamheter
Sjukskrivning för psykisk ohälsa har stigit kraftigt de senaste åren och inte minst inom kvinnodominerade verksamheter. Det saknas kunskap om varför. En studie som leds från Stockholms universitet och där CAMM medverkat ska undersöka om ökningen i psykisk ohälsa och sjukfrånvaro de senaste åren kan förklaras av att utvecklingen av organisatoriska faktorer och psykosocial miljö på arbetsplatserna de senaste tio åren har varit sämre i kvinnodominerade verksamheter. Syftet är att försöka identifiera vilka faktorer i arbetslivet som är avgörande för psykisk ohälsa och sjukfrånvaro och var man därmed bör fokusera sina åtgärder.

Utvärdering av interventioner i Nynäshamn kommun

CAMM har sedan 2016 haft ett uppdrag från Nynäshamns kommun som går ut på att utvärdera interventioner som görs bland anställda inom två av kommunens förvaltningar. Syftet med interventionerna var att minska psykosociala belastningar i arbetet och därmed minska ohälsa och det skedde via dialoger som tydliggjorde det uppdrag som de anställda hade. Utvärderingen omfattade både en effektutvärdering och en processutvärdering. Data samlades via enkäter och intervjuer. Projektet avslutades under hösten 2018 och en slutrapport har lämnats till kommunen. Resultaten visade inga tydliga förbättringar i verksamheter där interventionen implementerats jämfört med de verksamheter som ingick i kontrollgruppen. En förklaring till detta skulle kunna vara svårigheten att utvärdera effekter av enskilda interventioner i verksamheter som generellt genomgår kontinuerliga förändringar och får nya förutsätt-

ningar. I ett KI-finansierat projekt planeras resultaten av utvärderingen att vetenskapligt publiceras under 2019.

Spridning av projektet i Nynäshamns kommun

Projektet i Nynäshamns kommun ledde till att dess HR-avdelning tillsammans med motsvarande i Järfälla kommun ansökte om och beviljades medel från Europeiska Socialfonden för ett treårigt projekt med syfte att i båda kommunerna utbilda cirka 2000 medarbetare, främst chefer, i tidig upptäckt av ohälsa, hälsofrämjande arbetsmiljöarbete, hållbart ledarskap och livs- och karriärplanering. CAMM ingår som medsökande i projektet och kommer bland annat att fungera som kunskapsstöd i utveckling och genomförande av interventionerna.

Risikfaktorer i hemtjänstens arbetsförhållanden

Insamling av data i det AFA-stödda projektet "Hemtjänstpersonalens arbetsförhållanden – identifiering av hälsoriskfaktorer samt åtgärdsförslag" fortsatte under 2018. Information inhämtas genom enkäter, sms-frågor, intervjuer av anställda och chefer samt teknisk mätning av fysisk belastning och sömn. Det övergripande syftet med projektet är att genom ny kunskap kunna verka för hållbara arbetsförhållanden inom hemtjänsten så att personalen ges förutsättningar för att arbeta fram till pensionen utan att drabbas av belastningsskador eller psykisk ohälsa, samtidigt som utförarnas improduktiva kostnader minskar. Vi har redan kunnat se signifikanta tvärsnittssamband till exempel mellan hög brukartyngd och låg arbetsförmåga. Mer om projektet kan du läsa i texttrutan "Målet är en hållbar hemtjänst" på sidan 11.

Arbetsställningars betydelse för besvärsuppkomst i nacke-skuldra
I ett delvis externfinansierat projekt (samarbete med Uppsala universitet och danska Arbetsmiljöinstitutet), "Arbetsställningars betydelse för besvärsuppkomst i nacke-skuldra – exponeringsrespons samband och referensvärden från tekniska mätningar" har vi analyserat armbinkel- och smärtskattningar från ett antal danska arbetare (städare, montörer, förare och sophämtare). I mars slutrapporterades projektet till AFA. Resultaten visade inte några säkerställda samband mellan exponering och smärtrapportering. En förklaring till detta kan vara att deltagarna i snitt hade arbetat 13 år i respektive yrke och redan tidigare utvecklat en smärta som inte förändrades nämnvärt under perioden då skattningarna pågick.



Smarta kläder

Samarbetet med KTH och flera andra universitet (finansierat av VINNOVA och EU) med utveckling av och projekt med så kallade smarta kläder fortsatte under 2018 och slutrapporter har lämnats. Smarta kläder har integrerade sensorer, som via en smartphone app sänder signaler till en server. Målet är att ge företagshälsovården tillgång till lättanvända metoder som automatiskt genererar riskanalysrapporter. Under 2018 testades utrustningen vid Volvo i Göteborg och på Instrumentsteriliseringcentralen på NKS. Nyan-

ställda på Scania har fått prova en funktion som ger direkt ergonomisk feedback till användaren.

I ett nystartat projekt med delfinansiering från FORTE har vi med trådlösa sensorer kopplade till en smartphone lyckats mäta hastighet i förändring av handledsvinkel (den parameter som visat tydligast samband med besväröfrekomst) och underarmsmuskelaktivitet. Systemet kommer att testas och förbättras under 2019 med målet att 2020 implementeras vid landets övriga AMM-enheter.

Tillförlitlighet i arbetsskadestatistiken och betydelsen av företagets ekonomi för arbetsolycksfall

För att korrekt prioritera olika insatser behöver viktiga felkällor i arbetsskadestatistiken vara kända. Studier genomförda i andra Nordiska länder visar en betydande underrapportering även av allvarliga arbetsolycksfall. Vi genomför därför med extern finansiering en första studie i Sverige som jämför inrapporterade fall från akutmottagningar (Socialstyrelsens Olycksfallsregister (IDB)) och olycksfallsärenden hos Arbetsmarknadsförsäkringarna med den officiella arbetsolycksfallsstatistiken (Informationssystemet om Arbetsskador (ISA)). Av särskilt intresse är om det är särskilda bakomliggande faktorer och anställningsförhållanden som är underrapporterade. I ett närbesläktat projekt, som också är externfinansierat, studeras sambandet mellan centrala företagsekonomiska indikatorer (key business indicators) i relation till förekomsten av arbetsolyckor. Båda projekten bedrivs i samarbete med ledande forskargrupper i USA.

Kemiska och fysikaliska arbetsmiljöfaktorer

Flera medarbetare arbetar med arbetsmiljöinriktad riskidentifiering/forskning inom området kemiska och fysikaliska hälsorisker.

Vårt nära samarbete med byggarbetsgivare och fackliga företrädare i Stockholmsregionen har lett till en stor efterfrågan på vår expertis inom både risker med kvartsdamm och risker vid arbete med vibrerande handhållna verktyg. Under året har flera medarbetare vid CAMM deltagit i utbildningar ute på företagen samt i vår egen seminarieverksamhet för att sprida kunskap om hälsorisker, exponeringsnivåer och gällande lagstiftning.



SAMARBETE KRING VIBRATIONS- SKADOR

Vibrationsexponerade patienter är fortfarande en stor patientgrupp på vår mottagning och trots en bra lagstiftning framkommer det ofta att arbetsgivarna är okunniga om både lagstiftning och risker. Under året har vi i ett samarbete med landets övriga AMM-enheter startat ett kvalitetsarbete avseende våra yrkeshygieniska utredningar av vibrationspatienter.

Forskning baserad på jobbexponeringsmatriser

Vid CAMM finns en stark tradition av forskning baserad på jobbexponeringsmatriser (förkortas ofta JEM), ett verktyg där exponeringsbedömningen utvecklas och förfinas med nya metoder. Genom att koppla yrkeskoder från befolkningsregister

till yrkeskoder i exponeringsmatriser kan samband mellan sjukdom och olika exponeringar i arbetet upptäckas. Alla de JEM-baserade projekt som beskrivs nedan är delfinansierade av Karolinska Institutet.

Under 2018 pågick forskning med kemiska och fysikaliska jobbexponeringsmatriser inom områden som risker i samband med graviditet och exponering för kemiska ämnen i arbetet, kopplingen mellan KOL (kroniskt obstruktiv lungsjukdom) och arbetsexponering för olika typer av damm samt studier kring kemikalieexponeringars betydelse för bröstcancer.

CAMM:s jobbexponeringsmatris över buller på svenska arbetsplatser används i en lång rad studier med utfall som hörselskador, hjärt-kärlsjuklighet, samt fosterskador. Matrisen används också av flera andra forskargrupper, bland annat en namnkunnig finsk forskargrupp.

Jobbexponeringsmatriser används också i det pågående projektet "Brandmän och cancer – epidemiologiska studier av cancer-risk och kartläggning av exponering för cancerframkallande ämnen via luftvägar och hud" och i ett mätprojekt kring luft- och hudexponering för brandmän och polisens brandtekniker. Det är projekt som finansieras av externa forskningsanslag men som har visat på ett stort behov vad gäller råd om praktisk riskhantering för de berörda grupperna. Vi har under året medverkat till att sprida resultat från projekten vid branschdagar i Göteborg för svenska räddningstjänsten och vid ett informationsmöte för brandstationernas enhetschefer vid Storstockholms brandförsvaret. Vi har också presenterat resultat från projektet vid en internationell konferens i Dublin.

Arbetsrelaterade luftvägs-
sjukdomar och primärvård

Vi driver ett projekt för att förbättra omhändertagandet av patienter med arbetsrelaterad KOL och andra luftvägssjukdomar i primärvården. Syftet är att öka primärvårdens kunskap kring hur exponeringar i arbetsmiljön kan bidra till att utveckla eller försämra KOL eller astma, samt ge information om vilka arbetsmiljöer som bör undvikas för KOL- och astmapatienter. Primärvården får också råd om vilka patienter som kan behöva remitteras till vår mottagning. Under 2018 har vi löpande informerat i primärvårdens astma-KOL-processgrupp, medverkat med föredrag på allergidagen 2018 samt med föreläsning på vårdcentral. Vi håller också på att ta fram ett faktablad kring arbetsrelaterade luftvägs-sjukdomar som kommer att bli klart i början av 2019.

**Skift- och nattarbete bland
sjukvårdspersonal**

Vi har även startat en externfinansierad studie av hur skift- och nattarbete påverkar hälsan, baserat på sjukvårdsanställda i Stockholms län.

**Kemisk exponering och
hjärt-kärlsjukdom**

Enhetens medarbetare har medverkat som experter och författare i framtagandet av ett dokument om yrkesmässig kemisk exponering och hjärt-kärlsjukdom som leds av Nordiska expertgruppen (NEG).

**Nationellt samarbetsprojekt
kring kvartsexponering**

Vi har konstaterat att det saknas en överblick över hur exponeringsnivåerna för kemiska ämnen utvecklas i arbetslivet samt att det finns en bristande kompetensförsörjning vad gäller att utföra arbetsplatsmätningar. Tillsammans med övriga



► FÖRELÄSNINGAR OM KVARTS SPRIDER VIKTIG KUNSKAP TILL CHEFER OCH SKYDDSOMBUD

Exponering för kvarts betraktas som en av de viktigaste orsakerna till allvarlig yrkessjukdom. Det har länge varit känt att inandning av kvartsdamm, som bland annat finns i stendamm och betong, ökar risken för livshotande sjukdomar som silikos (stendammslunga) KOL och lungcancer. Ny forskning har visat att det också ökar risken för hjärtinfarkt. Bara i Sverige uppskattas över 80 000 personer ha jobb där de utsätts för kvartsdamm, de flesta byggnadsarbetare. Mot den bakgrunden anordnade CAMM i slutet av 2017 ett frukostseminarium riktat till byggbranschen med titeln "Kvarts finns på alla arbetsplatser – så skyddar du dig". Målet var att nå ut till skyddsombud och arbetsledare, det vill säga de som närmast påverkas av förhållandena.

Seminarier blev mycket uppskattat och ledde till att yrkeshygieniker och läkare från CAMM blev inbjudna att vid

ett flertal tillfällen föreläsa om riskerna med kvarts på både arbetsplatser och fackträffar i Stockholmsområdet under 2018.

– Jämfört med till exempel risken för olyckor så är det här en risk som är betydligt svårare att se eftersom man ofta inte känner av effekterna förrän många år senare. Vi vill bidra till att de som jobbar på byggarbetsplatserna vet om hur farligt det faktiskt är att andas in kvarts och hur viktigt det är att skydda sig, säger Karin Grahn, yrkeshygieniker på CAMM.

Sammanlagt har CAMM föreläst för cirka 150 personer under året, däribland skyddsombud och chefer på de största berörda företagen.

– Jag upplever att de här träffarna har varit väldigt uppskattade och att vi har spridit kunskap på rätt nivå till rätt människor, säger Marie Lewné, yrkeshygieniker på CAMM.

AMM-enheter i landet diskuteras därför hur klinikerna kan samarbeta för att öka kunskapen om aktuella exponeringar i arbetslivet. Planen är ett nationellt samarbetsprojekt där resultatet från mätningar utförda vid de olika enheterna blir grunden till en kommande nationell exponeringsdatabas över kvartsexponering i olika branscher.

Svetsning

I samband med att allt svetsningsarbete klassades som cancerframkallande av IARC (WHO:s cancerinstitut) under hösten 2017, påbörjade vi ett arbete med att föra ut kunskap om detta. Detta resulterade bland annat i ett fullsatt seminarium i januari 2018 om risker, exponering och skydd. Materialet från seminariet har också använts i en utbildning vid AMM i Umeå.

Mätkurs och mätutrustning

I samband med våra patientutredningar framkommer mycket ofta att det saknas exponeringsmätningar av till exempel de kemiska ämnen som patienterna exponeras för. För att göra det lättare för företagshälsovården att genomföra exponeringsmätningar av olika arbetsmiljöproblem som kemiska ämnen (damm och ångor) och fysikaliska exponeringar (buller och vibrationer) har vi en mindre uthyrningsverksamhet av lämpliga mätinstrument. Då vi märkt att nyutbildade arbetsmiljöingenjörer ofta saknar grundläggande kunskaper i mätstrategi och hantering av utrustning arrangerar vi, i samarbete med landets övriga AMM-enheter, en utbildning: "Mätutbildning för kemiska och fysikaliska faktorer i arbetslivet". Kursen är på sammanlagt 5 dagar.

Statistiskt stöd

Några medarbetare fortsätter att arbeta med statistiskt/epidemiologiskt stöd internt inom CAMM och inom Stockholms läns sjukvårdsområde.

Vetenskapliga artiklar

Flera medarbetare har medverkat i vetenskapliga artiklar inom området arbetsmedicin.

Arbets- och miljöbetingade hudsjukdomar

BAMSE-projektet och kontaktallergi

I samarbete med Karolinska Institutet fortsatte vi bearbetningen av data om kontaktallergi baserat på BAMSE-kohorten. Under 2018 accepterades en artikel baserad på vårt arbete i den mycket ansedda tidskriften *British Journal of Dermatology*. Våra resultat visar att atopiskt eksem i tidig ålder ökar risken för utveckling av kontaktallergi mot parfymämnen. Eftersom parfymämnen finns i nästan alla konsumentprodukter vi använder idag leder en förvärvad kontaktallergi till ytterligare risker för eksemutveckling i vuxen ålder. Den växande andelen barn med atopiskt eksem är oroväckande då atopiskt eksem i barndomen innebär 3–4 gånger förhöjd risk för att utveckla handeksem i vuxen ålder. Studien visar tydligt att det är viktigt att fortsätta med informationsinsatser kring användningen av parfymfria produkter för barn, särskilt barn med atopiskt eksem. Det här är viktig ny kunskap som CAMM kommer att kunna använda i sitt förebyggande arbete inom Region Stockholm.

PRELIMINÄRT:
ÖVER HÄLFTEN
AV ÖGONFRANS-
STYLISTERNA HAR
ÖVRE LUFTVÄGS-
BESVÅR

Kartläggning av arbetsmiljö och arbetsrelaterad ohälsa hos ögonfransstylist och nagelteknologer


I projektet "Akrylater inom skönhetsbranschen: en kartläggning av arbetsmiljö och arbetsrelaterad ohälsa hos ögonfransstylist och nagelteknologer", finansierat av AFA, har frågor till enkäter om arbetsmiljö och hälsa avseende luftvägar och eksem tagits fram. Frågorna innefattar bland annat exponering för akrylater, personlig skyddsutrustning, ventilation, utbildningsnivå, luftvägsbesvär och eksem. En enkät skickades ut till 600 ögonfransstylist under 2018 och nu pågår analyser av inkomna data. En liknande enkät för nagelteknologer är på gång och ett utskick planeras under våren 2019. Preliminära resultat för ögonfransstylisterna visar att mer än hälften av respondenterna har övre luftvägsbesvär och nästan 10 % uppger att de har astma. Mer än 15 % av de tillfrågade uppger att de har eksem. En

► STUDIE MED SYFTE ATT GE STÖD TILL YRKESSLÄRARE PÅ GYMNASIETS FRISÖRPROGRAM GENOM UTBILDNING OM ARBETSMILJÖRISKER OCH FÖREBYGGANDE ÅTGÄRDER

Denna studie är en del i ett större forskningsprogram med stöd från FORTE: Ett hållbart nytt arbetsliv – trender, hälsoeffekter och styrmedel. Syftet med projektet är att sprida aktuell kunskap om arbetsmiljörisker med frisöryrket och hur de kan förebyggas i yrkesutbildningen. Målet är att ta fram ett webbaserat utbildningsmaterial om arbetsmiljöfrågor riktad till yrkeslärare som undervisar på

gymnasieskolornas hantverksprogram inriktning frisör. Under 2018 har vi byggt upp ett kontaktnät med representanter från de olika aktörerna inom frisörbranschen. Vi har också tagit fram en webbenkät som ska skickas till frisörelever under 2019. I enkäten ingår frågor om arbetsmiljö, arbetsrutiner, användning av skyddsutrustning och hud- och luftvägsbesvär.





I och med den höjning av riktvärdena för buller från väg- och spårtrafik som gjordes 2017 finns det stor risk för att andelen som utsätts för trafikbuller kommer att öka.

tredjedel har en kollega som slutat inom yrket på grund av luftvägsbesvär eller eksem. Drygt 20 % anger att deras kunder har fått luftvägsbesvär och lite mindre än 10 % uppger att deras kunder har fått eksem i samband med ögonfransförlängning.

Bevakning av området kontaktallergi vid Region Stockholm

Vi har länge arbetat med att försöka skapa möjligheter till ett ökat samarbete inom det nya landskapet inom hudsjukvård som Vårdval skapade. Förutsättningar för ett framgångsrikt preventionsarbete med områdesbevakning av kontaktallergier i länet har försämrats. Två huvudsakliga orsaker finns till detta. Den ena är svårigheter att hitta formella lösningar och samfinansiering av en nationell databas med testresultat. Den andra är att antalet lapptester nästan halverats i länet efter Vårdval Hud.


► INTRESSEKONFLIKT MELLAN TRAFIKBULLER, BOSTADSBYGGANDE OCH HÄLSA

Stockholmsregionen växer och kraven på att bygga fler bostäder är höga. I och med den höjning av riktvärdena för buller från väg- och spårtrafik som genomfördes i juli 2017 går det numera att bygga i områden som förut inte ansetts lämpliga, till exempel nära högttrafikerade vägar och järnvägar. Det innebär en stor risk för att andelen som utsätts för trafikbuller i länet kommer att öka.

Höjningen av riktvärdena för trafikbuller i Sverige genomfördes trots alltför bevis för att buller har allvarliga negativa effekter på hälsan. I oktober 2018 publicerade Världshälsoorganisationen (WHO) nya hälsobaserade rekommendationer för omgivningsbuller som bygger på omfattande systematiska kunskapssammanställningar om buller och olika hälsoeffekter. De ljudnivåer som rekommenderas av WHO är betydligt strängare än våra svenska riktvärden och innebär skärpningar för samtliga trafikslag.

Den intressekonflikt som de nya bullerreglerna skapat i Stockholmsregionen mellan bostadsbyggnad och befolkningens hälsa uppmärksammades av CAMM redan i slutet av förra året i Miljöhälsorapport Stockholm län 2017. Under 2018 har CAMM:s medarbetare på flera sätt fortsatt att lyfta frågan. Vi har bland annat medverkat i WHO:s arbete med att ta fram de nya riktvärdena för omgivningsbuller. Vi har skrivit och stått som medförfattare till debattartiklar om bullerfrågan i nationell media och vi har skrivit om den i våra egna nyhetsbrev. I Bullernätverkets regi gav vi i november ut ett tematiskt nyhetsbrev om WHO:s nya riktlinjer. Vi har dessutom medverkat vid flera regionala och nationella konferenser och diskuterat trafikbuller.

– Det här är givetvis inget som är avslutat, utan vi kommer att fortsätta informera om frågan och jobba för hälsosamma trafikbullernivåer på de sätt vi kan, säger Antonis Georgelis, miljötoxikolog på CAMM.



Den information som har samlats in genom BAMSE-projektet är av stort värde för forskning både nationellt och internationellt.



Omgivningsmiljö

Arbetet med riskidentifiering och kartläggning inom omgivningsmiljön har fokus på buller, luftföroreningar, inomhusmiljö, klimatets påverkan på människors hälsa samt allergi med särskild inriktning mot allergi och luftvägssjukdomar hos barn och ungdomar. Analyser av samband mellan olika miljöfaktorer och hälsoeffekter i länet bedrivs i nära samarbete med Institutet för miljömedicin (IMM) vid Karolinska Institutet. Detta samarbete bidrar till att upprätthålla regional, nationell och internationell spetskompetens inom miljömedicin, vilket är nödvändigt för att regionen ska kunna ge expertstöd.

Under året har kartläggningar gjorts i länet kring bland annat exponering för buller, luftföroreningar, värmeböljor, cancer- och allergiframkallande ämnen, byggnadsmaterial, fukt och grönstruktur. De hälsoeffekter som studeras är främst hjärt-kärlsjuklighet, luftvägssjuklighet samt allergisjukdom. Dessutom har den kombinerade effekten på lungfunktion av pollenförekomst och luftföroreningar undersökts inom BAMSE-kohorten. Därutöver har, under 2018, arbete påbörjats gällande kartläggning av psykiska och fysiska hälsorisker relaterat till trångboddhet.

BAMSE-projektet

Vi genomför en ny uppföljning av studiedeltagarna vid 22–24 års ålder som startade 2016 och kommer att pågå till och med 2019. Studiedeltagarna bjuds in att besvara en webbenkät med frågor kring symptom på allergirelaterade sjukdomar

och andra folksjukdomar samt frågor om miljö, livsstil, livskvalitet och sysselsättning. Många av frågorna är desamma som vid tidigare uppföljningar, medan andra anpassats för att passa studiedeltagarnas nuvarande ålder. Samtliga individer som besvarar enkäten bjuds in till en klinisk undersökning på Södersjukhuset. Undersökningen är mycket lik tidigare kliniska undersökningar och innefattar bland annat blodprovstagning, lungfunktionstest, blodtryck, längd, vikt, midjemått, och kroppssammansättning (mätt med bioimpedans) och urinprov. Vid sidan av detta arbete har vi också fortsatt att vårda BAMSE:s databaser och inventera blodprover från tidigare kliniska undersökningar.

Den information om Stockholmsbarn (numera unga vuxna) som samlats in genom BAMSE-projektet utgör en databas av stort värde. Då den också är väl strukturerad och

underhållen är den intressant inte bara för forskargrupper i vår region utan också nationellt och internationellt. Ett flertal samarbetsprojekt har pågått under året och flera leds av forskare från BAMSE-projektet.

Under det gångna året har vi avslutat flera studier som särskilt fokuserar på ungdomar med astma. Ungefär 14 procent av deltagarna i BAMSE-projektet hade astma vid 16 års ålder. Våra resultat visar att nästan hälften av ungdomarna med astma har okontrollerad sjukdom och att detta var vanligare bland flickor. Vi har också visat att ungdomar med astma har något sämre avgångsbetyg från grundskolan jämfört med ungdomar utan astma, vilket kan tyda på att astma påverkar skolprestationen. Resultat från BAMSE-projektet visar också att ungdomar med astma röker i samma utsträckning som andra ungdomar undantaget de som fått sin astma före 8 års ålder som röker i mindre utsträckning.

Andra studier har fokuserat på eksem. Vi har bland annat visat att ungefär hälften av dem med eksem före 4 års ålder var eksemfria i skolåldern. De som haft ett kroniskt eksem och/eller svårt eksem före 4 års ålder hade dock mindre chans att vara eksemfria i skolåldern. I en annan studie undersökte vi hur ungdomar behandlar sitt eksem. Ungefär 10 procent av deltagarna i BAMSE-projektet hade eksem vid 16 års ålder och våra resultat tyder på att ungdomar med eksem kan vara underbehandlade.

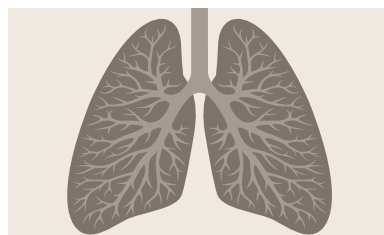
Under året har vi också slutfört flera studier om miljörelaterade faktorer som till exempel luftföroreningar, miljötabaksrök och buller. Vi har bland annat visat att exponering för buller från vägtrafik var kopplat till ökat BMI från skolålder till tonår men inte i yngre åldrar.

När studiedeltagarna nu nått vuxen ålder kommer vi, vid sidan av studier om astma och allergisjukdomar, i allt större utsträckning även att studera vanliga kroniska sjukdomar som övervikt/fetma, högt blodtryck och andra riskfaktorer för hjärt-kärlsjukdom. Många av de analyser som påbörjats under 2018 sammanställs nu i olika rapporter och vetenskapliga publikationer.

Sammantaget publicerades drygt 30 artiklar från BAMSE-projektet i internationella vetenskapliga tidskrifter under 2018. Resultat har presenterats vid ett nätverksseminarium inom allergi och miljö för hälso- och sjukvården samt genom kommunbesök. Flera BAMSE-forskare har också presenterat resultaten på internationella konferenser.

Allergiprevention

Det allergipreventiva arbetet på CAMM har under året främst bestått av kunskapsspridning samt samverkan inom allergiområdet med både sjukvården, elevhälsan, kommuner (skola, förskola) samt patientorganisationer. För att höja kunskapen inom det allergipreven-



► KURSEN OMVÅRDNAD VID ALLERGI

CAMM medverkar 20 % i utbildningen för sjuksköterskor i kursen Omvårdnad vid allergi, astma och KOL, del 1 (15 hp) och del 2 (30 hp) som ges på KI, SÖS. CAMM har också deltagit som föreläsare för sjuksköterskestudenter på Röda Korsets högskola inom området allergiprevention.



tiva området håller vi årligen utbildningar för hälso- och sjukvårdspersonal och elevhälsans personal (skolsköterskor och skolläkare). Vi har också varit med och utbildat flera av länets förskolor och skolor kring hur allergier kan hanteras i dessa miljöer. Det allergipreventiva uppdraget har presenterats för politiker i länet, för Programrådet; Kroniska Sjukdomar. Dessutom har CAMM samverkat vid flera aktiviteter tillsammans med sjukvården och patientorganisationer, Astma- och Allergiföreningen i Stockholm samt Astma- och Allergiförbundet.

CAMM har medverkat i ”Runda bordsdiskussioner kring jordnötter” med Astma- och Allergiförbundet, representanter från hälso- och sjukvården och från elevhälsan. Målet har varit att tillsammans presentera en gemensam policy för hur jordnötter och nötter kan hanteras i förskola och skola. Förslaget från gruppen är nu klart och kommer att gå ut på remiss i början av 2019 för förankring i våra organisationer.

CAMM har påbörjat ett samarbete med Astma- och Allergiförbundet kring kunskapsluckor i allergivården. Familjer som har barn med födoämnesallergier får möjlighet att fylla i en enkät om vilka kunskapsluckor de upplever gällande sin allergi. CAMM kommer att medverka i framställningen av enkäter, etikansökan och analyser. Avtal skrivs mellan CAMM och förbundet om ersättning för uppdraget.



TYDLIGA
SAMBAND MELLAN
BULLER FRÅN
FLYGTRAFIK OCH
HÖGT BLODTRYCK

CAMM medverkar som referensgrupp i Projektet ”Bra Mat För Alla” där målet är att starta ett nationellt kunskapscentrum om matöverkänslighet. Projektet drivs av Astma- och Allergiförbundet, Centrum för allergiforskning på Karolinska Institutet samt Livsmedelsverket.

Luftföroreningar

Vi har lett hälsodelen av ett nationellt forskningsprogram om luftföroreningar och klimateffekter (SCAC) som ska ge underlag för nationellt och internationellt beslutsfattande inom luftvårdsområdet. Det befinner sig i fas 2, som startade 2017 och pågår till 2020. Med hjälp av spridningsmodeller beräknades halter av partiklar och sot baserat på utsläpp från vägtrafik, vedeldning, sjöfart samt olika industriutsläpp, arbetsmaskiner och jordbruk. Analyser med sammanlagt mer än 100 000 individer visade starka statistiskt säkerställda samband med större partiklar (så kallade PM₁₀) som ökade risken för förtida död med ungefär 20 % vid en ökning av partikelhalten med 10 µg/m³ vid bostaden. Det fanns särskilt ökad risk för förtida död i hjärt-kärlsjukdom och de starkaste sambanden förelåg för exponeringen under de senaste 5 åren.

Litteraturanalyser inom ramen för SCAC-projektet visar att flera olika typer av hälsoeffekter, från luftvägsbesvär till dödlighet, kan kopplas till rök från vedeldning respektive vägdamm (grova partiklar).

Ett projekt med finansiering från Naturvårdsverket startade 2018 med dels syfte att undersöka skillnader i exponering för luftföroreningar inom befolkningen i Stockholms län avseende sociodemografiska faktorer såsom kön, ålder, födelseland, utbildning, inkomst, bostadstyp och kommungrupp, samt att undersöka skillnader i livskvalitet och hälsa kopplat till luftföroreningar. Data från Miljöhälsoenkät 2015 kombinerades med SLB:s spridningsmodeller med geografisk information om utsläppen från olika källor. Resultat kommer att rapporteras under 2019.

CAMM medverkar i flera forskningsprojekt om länsbefolkningens exponering för sot. En av de pågående undersökningarna, det så kallade EMIL-sot projektet, har som mål att belysa skillnader mellan skattad och uppmätt personlig exponering genom att kartlägga personlig exponering för sotpartiklar hos småbarnsfamiljer boende inom centrala Stockholm, med hänsyn tagen till deras rörelsemönster. Resultaten jämförs dels med modellerade halter vid bostad och arbete, dels med aktuella, uppmätta halter vid centralt belägna stationära mätplatser. Resultat kommer att rapporteras under 2019.

Buller

CAMM:s medarbetare har medverkat i styrgruppen för Världshälsorganisationen WHO:s arbete med att ta fram nya riktvärden för buller. Som grund för riktvärdena har vi dessutom deltagit i sammanställningen av en omfattande systematisk litteraturgranskning för WHO av kardiovaskulära och metabola effekter av buller samt skrivit avsnitt om biologiska mekanismer bakom dessa samband. WHO:s rapport presenterades i oktober 2018. Baserat på nya forskningsrön föreslås sänkningar av riktvärdena för buller från väg- och spårtrafik och från flyget i synnerhet. Detta rimmar illa med de nyligen genomförda lättnaderna i gränsvärdena för buller som nyligen genomförts i Sverige. Läs mer om detta i texttrutan ”Intressekonflikt mellan trafikbuller, bostadsbyggande och hälsa” på sidan 17.

I samarbete med Karolinska Institutet driver vi ett projekt som syftar till att 1) beräkna antal och andel trafikbullerutsatta i Stockholmsregionen, både vad gäller nuläge och förändring över tid (1990–2015), 2) kartlägga utsatta grupper i befolkningen och 3) identifiera skillnader i hälsopåverkan av buller inom befolkningen. Projektet finansieras inom ramen för Naturvårdsverkets hälsorelaterade miljöövervakning (HÄMI) och ska slutföras i juni 2019.

CAMM medverkar i flera forskningsprojekt om buller och hälsa i Stockholms län. Nya resultat visar tydliga samband mellan exponering för buller från flygtrafik och högt blodtryck. En studie inom BAMSE-kohorten visade att ungdomar i åldrarna 8–16 år som var utsatta för vägtrafikbuller i hemmiljön hade ett högre BMI än icke bullerutsatta ungdomar. I samarbete med övriga nordiska länder pågår ett större

forskningsprojekt baserat på ett flertal kohorter, varav fyra från Stockholms län, som ska klarlägga samband mellan exponering för buller i omgivningen samt arbetsmiljön och risken för bland annat hjärtinfarkt, stroke, hjärtarytmi, bröstcancer, tjocktarmscancer och övervikt. Dessutom studeras samband mellan bullerexponering under graviditeten och graviditetskomplikationer samt graviditetsutfall.

Under året har vi även på uppdrag av Folkhälsomyndigheten uppdaterat ett kapitel om buller och hälsa i handboken "Buller – höga ljudnivåer och buller inomhus", samt skrivit ett kapitel om buller i omgivningsmiljön till Studentlitteraturs fjärde upplaga av kursboken "Arbets- och miljömedicin".

Klimatförändring och grönstruktur

Stockholm är en av de grönaste huvudstäderna i Europa men det finns en oro för att framtida förtätning kan leda till en minskning av det fysiska utrymme som finns tillgängligt för grönstruktur. Grönstruktur i närheten av bostäder, liksom "blå" strukturer (hav, sjöar, floder, kanaler), har visat sig ha en hälsofrämjande effekt. De stärker både mental och fysisk återhämtning (sänker stressnivå och blodtryck) och främjar fysisk vardagsmotion och trivsel i bostadsområdet (Miljöhälsorapport 2017). Gröna bostadsområden påverkar även barnens utveckling och deras relation till naturen. Dessutom ökar grön- och blåstruktur områdets attraktivitet. Att förtäta grönstruktur

och göra blåstruktur mer tillgänglig kan fungera som en preventiv hälsoåtgärd, vilket har visat sig ha extra stor effekt på den socioekonomiskt mest utsatta delen av befolkningen (Miljöhälsorapport 2017).

Under 2018 publicerades resultaten från en studie där vi deltog med syftet att undersöka om låginkomstområden i Stockholms län är mindre gröna än höginkomstområden. Vi fann att sambanden mellan mängden grönska och områdets socioekonomiska status skiljer sig beroende på vilken typ av kommun (urban, förort, landsbygd) området tillhör. Medan mer grönska i förortskommunerna visar samband med högre månadsinkomst hos invå-

Stockholm är en av de grönaste huvudstäderna i Europa men det finns en oro för att framtida förtätning kan leda till en minskning av det fysiska utrymme som finns tillgängligt för grönstruktur.



narna, är det höginkomstområden som har minst grönska i de urbana kommunerna (Stockholm, Sundbyberg, Solna). Eftersom invånarna i höginkomstområdena sannolikt har fler möjligheter till alternativ exponering för grönska i form av sommarstugor och resor är de negativa hälsoeffekterna som associeras med att bo i områden med lite grönska sannolikt mer framträdande i låginkomstområden i förorter.

Ett doktorandprojekt i samarbete med Karolinska Institutet om grönområdets hälsoeffekter startades upp under sommaren 2016 och den första studien publicerades under 2018. Resultaten visar att urban grönstruktur har en signifikant effekt på midjemåttet hos befolkningen, i synnerhet hos kvinnor. Midjemått är en riskmarkör för bland annat diabetes, kardiovaskulära sjukdomar och vissa typer av cancer. Dessa resultat indikerar att grönstruktur i städer skulle kunna fungera som en preventiv hälsoåtgärd mot vissa specifika sjukdomar.

En annan studie inom doktorandprojektet undersökte om personer i Stockholms län som flyttade till grönare områden började cykla och promenera mer än personer som inte gjorde det. Resultaten var motsägelsefulla men tydde på att flytten till mera grönska snarare minskade sannolikheten för cyklandet och promenaderandet, förmodligen eftersom flytten oftast innebar att man flyttade ifrån stadskärnan vilket gjorde det svårare att kunna ta sig till jobbet och till handelscentra utan bil/kollektivtrafik. Dessa resultat pekar på hur viktigt det är att stadsplaneringen satsar både på grönska och framkomlighet.

En översiktsstudie om kopplingarna mellan värme och mental ohälsa publicerades i tidskriften "International journal of environmental research and public health".

Trångboddhet

Framförallt i storstäderna har trångboddheten ökat på senare tid. Det är huvudsakligen hushåll med

lägre inkomster som bor trängre samt barn, ungdomar, nyanlända och personer med invandrarbakgrund. Ofta diskuteras att trångboddhet ökar risken för smittspridning och att trångbodda oftare är sjuka men också att trångbodda påverkas psykiskt och att barns skolgång försväras av olika skäl. Dock är nuvarande kunskapsunderlag tunt och ofullständigt inom detta område, inte minst avseende situationen i Stockholms län. Framförallt saknas en sammanställning av de olika perspektiv som finns hos många olika aktörer inom länet, som ser problematiken och som vi tror kan bidra med kunskap och kanske förslag på möjliga lösningar. Mot denna bakgrund har CAMM under 2018 påbörjat en omfattande kvalitativ studie om trångboddhet för att inhämta djupare kunskap om hur trångboddhet kan påverka barns psykiska och fysiska hälsa och skolgång, med syftet att identifiera preventiva åtgärder.

► SAMBAND FÖDELSEVIKT OCH BOSTADSNÄRA GRÖNSKA

En ny studie som undersökte sambanden mellan födelsevikt och mammans exponering för bostadsnära grönska inom BAMSE-kohorten genomfördes vid CAMM och tydde på att ökad exponering för grönska hos mamman minskade risken för underviktspödselar hos barn födda i förorter.



Trångboddheten har ökat och CAMM har påbörjat en omfattande kvalitativ studie för att få mer kunskap om hur trångboddhet kan påverka barns psykiska och fysiska hälsa och skolgång



Nästa miljöhälsorapport publiceras
2021 och kommer att handla om
barns miljö och hälsa.



ARBETS- OCH MILJÖ- HÄLSORAPPORTERING

Den senaste miljöhälsorapporten publicerades i november 2017 och under 2018 har vi presenterat rapporten för länets miljöchefer, miljönämndens politiker, regionala miljögruppen och Länsstyrelsen. Resultaten har också presenterats för regionens politiker och tjänstemän.

Miljöhälsorapportering

Under 2018 har CAMM medverkat i framtagandet av miljöhälsoenkäterna för nästa miljöhälsorapport som kommer att handla om barns miljö och hälsa och som kommer att publiceras 2021. Folkhälsomyndigheten leder detta arbete. Sammanlagt har 3 enkäter tagits fram, för barn i åldrarna 8 månader, 4 år respektive 12 år. Enkätundersökningen kommer att genomföras under mars–juni 2019.

Miljöhälsa online

Som ett komplement till den tryckta Miljöhälsorapporten har vi även arbetat vidare med att utveckla ett webbverktyg som syftar till att visualisera och synliggöra regionala miljöhälsodata, kallat ”Miljöhälsa Online”. I Miljöhälsa Online ska man kunna hitta uppdaterad information om Stockholmarnas miljörelaterade hälsa och också ha möjlighet att se hur de olika miljöfaktorerna är fördelade över länet genom interaktiva kartfunktioner. Verktöget utformas med hjälp av SLLs geodataportal, GeoNavet, och kommer att lanseras under våren 2019.

Arbetshälsorapportering

Under 2018 medverkade CAMM i att ta fram frågor till Folkhälsoenkät 2018. Syftet med Folkhälsoenkäten är att kartlägga förekomsten och fördelningen av hälsa och sjukdom samt viktiga riskfaktorer för ohälsa i befolkningen i Stockholms län såsom arbetsmiljö. Information från enkäten kommer att bearbetas under 2019 och presenteras i arbetshälsorapporten 2020.

Arbetsrelaterad hälsa i Folkhälsokollen

Under 2018 har CAMM levererat information om exponeringar i arbetet såsom luftföroreningar, handvibrationer och fysiska belastningar till webbverktyget ”Folkhälsokollen”. Verktöget ger möjlighet att studera omfattning och fördelning om sådana exponeringar. Det ger även kunskap om lagstiftning och hur man kan arbeta för att skydda sig mot exponeringarna.



KUNSKAPSSTÖD OCH KUNSKAPSSPRIDNING

Arbetet med att förebygga och motverka ohälsa handlar ofta om att se till att rätt personer får tillgång till rätt kunskap. Därför är kunskapsstöd och kunskapsspridning en central del av CAMM:s verksamhet.

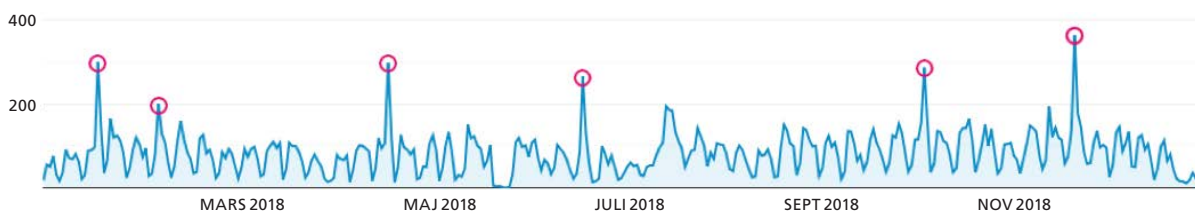
Vi jobbar bland annat med seminarie- och utbildningsverksamhet, digitala nyhetsbrev, faktablad och genom att ta fram rapporter kring olika hälsorisker. Vi ger också kunskapsstöd i form av till exempel rådgivning till vårdpersonal, besök på kommunernas miljökontor och stöd vid regionens upphandlingar. Vi deltar också i en mängd olika nätverk kring allt från omgivningsbuller till ergonomi.

Nyhetsbrev

CAMM skickar ut två digitala nyhetsbrev där vi skriver om vår verksamhet, aktuella frågor inom våra områden och kommande seminarier och utbildningar. "Arbetsmiljö och hälsa" riktar sig primärt till personal inom till exempel företagshälsovård, primärvård och HR, skyddsombud, chefer och andra som kommer i kontakt med arbetsmiljöfrågor i arbetet. "Miljö och hälsa" riktar sig till personer som kommer i kontakt med miljöfrågor i arbetet på till exempel miljö- och hälsoskyddskontor,



Besök på camm.sll.se 2018



De röda ringarna markerar de dagar då nyhetsbrev skickats ut.

Nyhetsbrev 2018 i siffror

Alla siffror är ungefärliga. 2017 års siffror inom parentes.

	Antal prenumeranter	Öppningsfrekvens (genomsnitt)	Klickfrekvens (genomsnitt)
Arbetsmiljö och hälsa	1 400 (1500)	38,4 % (39,5)	46,8 % (44)
Miljö och hälsa	1 000 (1100)	34,6 % (35)	36 % (35)

Klickfrekvens= De som öppnat nyhetsbrevet och klickat på minst en länk för att läsa mer

miljöavdelningar, inom samhällsplanering eller inom hälso- och sjukvården. Under 2018 har vi producerat och skickat ut tre nyhetsbrev i respektive serie, det vill säga sammanlagt sex.

Nyhetsbrev planeras av redaktionsråd som består av kommunikation och representanter från enheterna. Brev består av ett antal korta så kallade puffar (eller ingresser) som är länkade till artiklar på CAMM:s externa webbplats. Nyhetsbrev driver på så sätt många besök till webbplatsen, något som syns mycket tydligt i webbplatsens besöksstatistik, se diagrammet Besök på camm.sll.se 2018.

Hur många öppnar breven och läser vidare

Våra nyhetsbrev har generellt både mycket hög öppningsfrekvens och mycket hög klickfrekvens vilket betyder att det är många av våra prenumeranter som öppnar nyhetsbrev och många som klickar på länkar i nyhetsbrev och fortsätter till fullängdsartikeln på vår webbplats. Framförallt "Arbetsmiljö och hälsa" har en exceptionellt hög klickfrekvens som har gått upp ytterligare under 2018.

GDPR

Den 25 maj trädde den nya dataskyddsförordningen, också känd som GDPR, i kraft. Inför detta gick vi ut och informerade samtliga personer i vårt adressregister (som ligger i den tekniska plattformen Paloma) om att de fanns i våra regis-

ter och att de när som helst kan avsluta sin prenumeration. Möjligheten att avprenumerera finns också alltid med i alla våra utskick.

Webbplatser

Camm.sll.se

CAMM driver och utvecklar sedan hösten 2014 webbplatsen camm.sll.se. [Camm.sll.se](http://camm.sll.se) är navet för all vår externa kommunikation. Här ska man alltid kunna hitta aktuell information om alla delar av vår verksamhet, från aktuella seminarium och utbildningar till information om våra projekt, faktablad, rapporter och kontaktinformation. På vår hemsida publiceras också löpande nyhetsartiklar som belyser och beskriver olika delar av vår verksamhet.

Vi arbetar hela tiden med att optimera innehållet på vår webbplats ur ett sökmotorperspektiv för att öka antalet besökare som hittar till vår webbplats via Google och andra sökmotorer. Vi lägger också ner mycket tid på att textinnehållet ska vara så lättläst och lättbegripligt som möjligt. Det ska inte krävas expertkunskaper för att förstå innehållet på vår webbplats.

Både antalet användare, antalet besök och antalet sidvisningar har ökat avsevärt under 2018 jämfört

med tidigare år. Förklaringen till detta verkar vara att vi får fler träffar på sidor på vår sajt i sökmotorerna och som en följd av det betydligt fler besök via dem. Den stora majoriteten av våra besökare, cirka 70 procent, kommer från sökmotorer (2017 var andelen cirka 55 procent). De flesta av våra besökare är också "engångsbesökare", det vill säga har besökt vår sajt en gång under året.

De sidor som besöktes av flest användare var, förutom startsidan, en sida där vi tipsar om hur man betar sig under värmeböljor, sidan om psykosociala faktorer i arbetslivet och sidan där man kan ladda ner våra faktablad. Sidan med värmetips är sannolikt en delorsak till att vi har ökat våra besöksiffror så mycket under 2018.

Vi har i samarbete med SLSO centralt uppdaterat formulären på camm.sll.se med anledning av att GDPR trädde i kraft. De som skickar in sina uppgifter till oss behöver nu aktivt ge sitt samtycke till att uppgifterna används.

Jobbafrisk.nu

CAMM driver och underhåller webbplatsen www.jobbafrisk.se som ger information om yrkesvägledning kring både så kallade riskyrken



Besöksiffror camm.sll.se 2018

Användare	Besök	Sidvisningar
20 000 (+ 44 %)	29 700 (+ 34 %)	66 800 (+ 16 %)

Alla siffror är ungefärliga och avrundade till närmaste hundratal. Ökning jämfört med föregående år inom parentes.

och friskyrken till ungdomar samt vuxna med astma, allergi och eksem. Under hösten/vintern har diskussioner startat kring möjligheterna att bygga ut jobbafrisk.se med information om fler hälsorisksområden. Det kommer i så fall att göras som en del i nätverket HINTA:s arbete (se mer under "Nätverk").

Under 2018 hade jobbafrisk.se cirka 24 000 besök (+ 20 %), cirka 14 400 användare (+ 15 %) och cirka 82 700 sidvisningar (+ 32 %), vilket innebär att samtliga siffror har ökat avsevärt jämfört med 2017 (ökning inom parentes).

Elevhälsportalen (Buller och allergi)

CAMM driver tillsammans med de två andra centrubildningarna inom Stockholms läns landsting webbportalen Elevhälsportalen.se som lanserades 2016. Elevhälsportalen syftar till att stödja skolor och förskolor i att genomföra hälsofrämjande och förebyggande insatser. Läs mer i avsnittet "Särskilda uppdrag" under rubriken "Främja barns och ungdomars hälsa och skolprestationer genom att erbjuda skolor evidensbaserade strukturella insatser".

Viss.nu

CAMM underhåller webbsidor om arbets- och miljöorsakade sjukdomar på webbplatsen www.viss.nu, ett system för vårdinformation och beslutsstöd till framförallt primärvården i Storstockholm. Under 2018 har vi nyutvecklat ett VISS-program kring arbetsbetingad psykisk ohälsa, som kommer att publiceras under våren 2019, samt reviderat ett program om elkänslighet.

Bullernätverket

Vi underhåller och utvecklar bullernätverkets webbplats bullernatverket.se. Bullernätverket har också en facebook-sida som underhålls av CAMM.

Faktablad

CAMM tar fram faktablad om hälsobesvär knutna till arbets- eller omgivningsmiljön som innehåller övergripande information, råd om utredning och behandling och tips om fördjupad läsning. Våra faktablad finns tillgängliga för gratis nedladdning i pdf-format på camm.sll.se där vi också tipsar om olika användningsområden. Vi uppdaterar faktabladen löpande för att se till att all information är aktuell.

Under 2018 laddade besökare på webbplatsen ner (/klickade på) något av faktabladen cirka 1770 ggr vilket är en ganska stor ökning jämfört med 2017 då de klickades på/laddades ner cirka 1500 gånger.

Anledningen till detta är sannolikt delvis att vi har tagit fram nya versioner av två populära faktablad under året "Stress i arbetet" och "Luftföroreningar och hälsa" om luftföroreningar i utomhusluften. Även faktabladen "Ländryggsbesvär i arbetet" och "Axel- och skulderbesvär i arbetet" har uppdaterats grundligt under hösten men kommer inte att vara klara för lansering förrän januari 2019. Arbeta pågår med ett helt nytt faktablad om arbetsrelaterade luftvägssjukdomar som riktar sig till framförallt företags- och primärvård som kommer att bli färdigt under 2019.

Den nya versionen av "Luftföroreningar och hälsa" togs fram i samarbete med Arbets- och miljömedicin i Region Västra Götaland och vår förhoppning är att kunna göra fler samarbeten kring faktablad framöver.





Ett av CAMM:s seminarier: Svetsning – nu klassat som cancerframkallande!

Rapporter

Centrum för arbets- och miljömedicin har en egen rapportserie och deltar också i andra aktörers produktion av rapporter inom området arbets- och miljömedicin. Dessutom tar vi fram återkommande arbetshälsorapporter och miljöhälsorapporter för Stockholms län.

CAMM:s rapportserie

- *Rapport 2018:01 Verksamheten vid Centrum för arbets- och miljömedicin 2017*
- *Rapport 2018:02 Patientstatistik 2016. Arbets- och miljömedicinska mottagningen.* Författare: Carolina Bigert, Alkistis Nalbanti, CAMM

Rapporter framtagna med andra aktörer

- *Människors hälsa i växande städer.* Vetenskapliga rådet för hållbar utveckling. Författare: Albin M, Gruzjeva O, Pershagen G, Eriksson C, Löhmus Sundström M, Georgelis A.
- *Arbetsställningars betydelse för besvärssuppkomst i nacke-skuldra – exponerings-respons-samband och referensvärden från tekniska mätningar.* AFA slutrapport dnr. 150035. Institutet för miljömedicin, Karolinska Institutet, Stockholm. Författare: Forsman M, Holtermann A, Hartler Ahlin L, Palm P.
- *Elevhälsoportalen 2018.* Internrapport, CAMM, Centrum för Epidemiologi och samhällsmedicin (CES), Centrum för hälsoinformatik och samhällsekonomi (CHIS).

Seminarier, utbildningar och föreläsningar

Seminarier

CAMM har under året själva eller i samarbete med andra aktörer arrangerat ett flertal seminarier och workshops. Deltagarna har kommit från bland annat företagshälsovård, primärvård, specialistsjukvård, elevhälsa, organisationer, kommuner och myndigheter. Verksamheten är mycket uppskattad och en mycket hög andel av deltagarna rapporterar att den kunskap de fått har direkt betydelse för deras arbete. Vi jobbar med riktade e-postutskick för att nå målgrupperna för seminarierna och utbildningarna vilket har visat sig vara mycket effektivt.

19/1 Svetsning – nu klassat som cancerframkallande!

Ett seminarium om svetsning, exponering och hälsoeffekter för perso-



CAMM arrangerade Regionala miljödagen 2018 tillsammans med Storstockholm, Stockholms stad och Länsstyrelsen i Stockholm.

nal inom företagshälsovården och chefer och skyddsombud i berörda branscher. På seminariet pratade vi om den nya cancerklassningen men också om kunskapsläget för andra effekter vid exponering. Andra huvudpunkter handlade om hur man kan övervaka exponeringen, hur man kan minska exponeringen tekniskt och förslag på lämplig medicinsk övervakning. Cirka 55 deltagare.

20/4 "OSA" två år senare – Hur fungerar AFS:en om organisatorisk och social arbetsmiljö?

Arbetsmiljöverkets föreskrifter om organisatorisk och social arbetsmiljö, "OSA", infördes 2016 och reglerar kunskapskrav, mål, arbetsbelastning, arbetstid och kränkande särbehandling. På vårt fullbokade seminarium för företagshälsovård, arbetsgivare, HR-personal och skyddsombud fick bland annat Arbetsmiljöverket, LO och Skanska berätta om sitt arbete med OSA utifrån sina perspektiv. Seminariet filmades och skickades ut via länk till alla deltagare och till dem som inte fick plats. Finns att se på camm.sll.se. Cirka 100 deltagare.

26/4 Regionala miljödagen 2018

Regionala miljödagen 2018 arrangerades av Centrum för arbets- och miljömedicin och Tillväxt- och regionplaneförvaltningen inom Stockholms läns landsting i samarbete med Storstockholm, Stockholms stad och Länsstyrelsen i Stockholm och vände sig framförallt till politiker och personal inom Stockholms läns kommuner. Årets tema var "Bostäder – en folkhälsofråga" och programmet innehöll punkter som "Jämlik hälsa", "Trångboddhet", "Barns perspektiv på utemiljöer" och "Buller i boendemiljön". Under dagen diskuterades hur den växande befolkningen i Stockholmsregionen ska få plats och dela på våra gemensamma resurser samtidigt som vi ska skapa förutsättningar för en god livsmiljö åt alla. Hur vi planerar, bygger och förvaltar är avgörande för människors hälsa i regionen. Cirka 110 deltagare.

8/5 och 29/11 Workshop för skolor om Elevhälsoportalen
Workshop för skolans personal om att komma igång och vidare med det hälsofrämjande arbetet i Elevhälsoportalen.

13/6 Allergi och miljö för hälso- och sjukvården

Seminarium om svår astma och fetma och allergisjukdom. Cirka 35 deltagare.

18/10 och 23/10 Allergi och miljö i skolan för elevhälsan

Seminarium för personal inom elevhälsan om buller, pollen och pälsdjursallergi i skolmiljön. Sammanlagt cirka 100 deltagare.

3/12 Äldre i arbetslivet – möjligheter för ett hållbart arbetsliv i fysiskt tunga arbeten

Ett seminarium om belastning hos äldre i fysiskt tunga arbeten och hur vi kan skapa ett hållbart arbetsliv på hela arbetsmarknaden. Målgrupp i första hand företagshälsovård, personal inom HR och skyddsombud. Cirka 40 deltagare.

Utbildningar

CAMM utbildar ST-läkare och PTP-psykologer och bedriver också viss undervisning av företagshälsovårdens personalkategorier. Vi bidrar också med expertis till andra utbildningar.

ST-utbildning

Tre ST-läkare i Arbetsmedicin genomförde 2018 sidutbildning på CAMM. Under 2016 och 2017 fanns möjlighet för ST-läkarnas respektive företagshälsor att erbjuda statliga bidrag för de ökade kostnaderna under utbildningstiden (motsvarande 4 månaders heltidstjänstgöring) och en mindre ersättning för handledning utbetalades till CAMM. Trots att detta stöd inte ges längre har det varit en fortsatt efterfrågan på sidutbildning för ST-läkare i Arbetsmedicin som motsvarat de resurser som finns vid CAMM att ta emot dessa läkare.

Under 2018 fanns fyra ST-block i Arbets- och miljömedicin vid

CAMM. Ett av dessa block avslutades i slutet av året då läkaren erhöll specialistkompetens i Arbets- och miljömedicin. En ny läkare rekryterades samtidigt till ST-utbildning inom denna specialitet. Vid Hudallergimottagningen sidoutbildas blivande dermatologer löpande.

ST-kurs om arbets- och miljödermatologi

26 stycken blivande hudläkare har deltagit på en 5 dagar lång ST-kurs om arbets- och miljödermatologi ordnad av Enheten för arbets- och miljödermatologi. Kursen fick ett mycket högt betyg i utvärderingen, som var baserad på Lipus (Läkarnas institut för professionell utveckling i sjukvården) utvärderingsmall.

Seminarie serie för ST-läkare inom arbetsmedicin

Varannan vecka arrangerar CAMM seminarier för att ge en överblick och kunskap om det arbets- och miljömedicinska kunskapsområdet. Seminarierna är ett viktigt bidrag till ST-läkarnas utbildning i arbets-

medicin (tilläggspecialitet) samt arbets- och miljömedicin (grundspecialitet).

Fortbildning i miljömedicin för anställda vid AMM-enheterna CAMM har i samarbete med landets övriga arbets- och miljömedicinska kliniker tagit fram en kurs i miljömedicin för läkare, yrkes- och miljöhygieniker och andra med företrädesvis medicinsk/naturvetenskaplig högskoleutbildning. Kursen, som är en distanskurs, består av åtta delkurser som återkommer var tredje år. Varje delkurs innehåller studier på distans och avslutas med ett internat på 2-3 dagar. Examination på varje delmoment utgörs av en inlämningsuppgift. CAMM ansvarar för/medverkar i flera av dessa delkurser.

Under 2018 har följande delkurser genomförts:

- Strålning i omgivningsmiljö och arbetsmiljö, Uppsala
- Toxikologi och hälsoriskbedömning, Stockholm

- Ergonomi – individ och grupperspektiv, Lund
- Vibrationer – delkropp, helkropp, Lund

Magisterprogrammet Arbete och hälsa

Magisterprogrammet i arbete och hälsa startade 2011 och ersätter de tidigare fristående kurserna i företagshälsovård för beteendevetare, sjukgymnaster/ergonomer och sjuksköterskor. Medarbetare vid CAMM har under 2018 varit inriktningssamordnare och kursansvariga samt aktiva som lärare för kurser inom programmet. Verksamheten är helt finansierad genom ersättning från Karolinska Institutet och prioriteras av CAMM: s ledning för att stärka kompetensförsörjning och nätverk med företagshälsovården.

VI UTBILDAR
ST-LÄKARE,
PTP-PSYKOLOGER
OCH FÖRETAGS-
HÄLSOVÅRD.



Foto: Yanan Li



På AMM-klinikernas mätutbildning för kemiska och fysikaliska faktorer får arbetsmiljöingenjörer och hygieniker lära sig använda olika mätinstrument.

KI-psykologprogrammet
Handledning av fyra auskulturerande psykologstuderande i en vecka.

Mätutbildning för kemiska och fysikaliska faktorer i arbetsmiljön

Tre kurser har getts under 2018 med totalt cirka 60 deltagare, sammanlagt 5 dagar/ kurstillfälle. På kursen får arbetsmiljöingenjörer och yrkeshygieniker en praktisk utbildning i mätteknik och kunskap om upplägg av mätstrategi. Kursen har tagits fram genom ett samarbete mellan yrkeshygieniker vid landets AMM-enheter eftersom det finns en bristande tillgång på mätkompetens vad gäller kemiska och fysikaliska faktorer.

Kurs om riskbedömning av cancer

Kursen "Novel methods for assessment of risk of cancer from occupational and environmental exposures" arrangerades av personal vid CAMM och hade flera framstående internationella forskare inom området som föreläsare. Kursen fick goda omdömen av de 30 deltagarna, som kom från hela Europa.

Övrigt

CAMM:s medarbetare har undervisat inom den obligatoriska kursen "Hälsa i samhälle och miljö" som ingår i grundutbildningen för läkare samt deltagit i tandläkarnas grundutbildning.

CAMM:s medarbetare har undervisat (vid KI SÖS utbildningen för sjuksköterskor) inom kursen

"Omvårdnad vid allergi, astma och KOL", del 1, 15 hp och del 2, 30 hp.

Ovanstående utbildningsinsatser finansieras av Karolinska Institutet.

Med stöd av Svenska Institutet leder vi det baltiska nätverket BELUGA, inriktat på miljömedicin och hållbar stadsutveckling. Inom ramen för nätverket har vi varit medarrangörer till kurser i Tartu och Riga fokuserade på stadsplanering och hälsa respektive miljömedicinsk epidemiologi.

Föreläsningar

Medarbetare från CAMM har föreläst på konferenser, utbildningar och olika typer av träffar och möten både i och utanför Sverige vid ett stort antal tillfällen under året.

För en förteckning över CAMM:s medarbetares föreläsningar under 2018, se bilaga 1.

Expertstöd

Folkhälsoindikatorer

CAMM stödjer Folkhälsomyndigheten i att ta fram folkhälsoindikatorer relaterade till människors arbetsmiljö och allmänna miljö.

Stöd vid upphandling

Upphandlingsarbetet är en mycket viktig del i CAMM:s förebyggande verksamhet och kräver betydande resurser från framförallt Enheten för arbets- och miljödermatologi med tanke på mängden olika produkter som upphandlas och beställs årligen inom Stockholms läns landsting. Under 2018 deltog vi med stöd i frågor som rör desinfektionsmedel och hygienprodukter och städ- och rengöringsmedel (kvalitetsaspekter samt extra upphandling för tomma positioner) samt i upphandling av handskar. Enhetens sakkunniga har också deltagit i Upphandlingsmyndighetens expertgrupp med att ta fram nationella kriterier för upphandling av medicintekniska produkter gällande handskar i vården.

Distributionsbranschen

Facilitator i uppbyggnad av samverkansarbete mellan Transport och Livs inom distributionsbranschen gällande förebyggande arbete inom den gemensamma externa arbetsmiljön.

Deltagit under två heldagar i möte med nätverket inom distribution.

Psykologi

Vi har lämnat underlag till SLL psykologförening och Sveriges Psykologförbund till svar på remisser inom Stockholms läns landsting respektive externt till Socialstyrelsen.

Mätteknik och databearbetning vid yrkeshygieniska och ergonomiska mätningar

CAMM ger stöd till företagshälsövård och andra kring yrkeshygie-

niska mätningar, bland annat genom uthyrning av instrument för kemiska och fysikaliska exponeringar. Vi har under året lånat ut och demonstrerat teknisk utrustning, såväl inklinometrar som dynamometrar, till ergonomer inom FHV.



Buller

CAMM har medverkat vid nationell myndighetssamverkan inom bullerområdet samt inom WHO:s framtagande av nya hälsobaserade riktvärden för omgivningsbuller.

I samarbete med IMM/Karolinska Institutet har vi på uppdrag av Folkhälsomyndigheten och baserat på WHO:s kunskapssammanställningar uppdaterat ett kapitel om buller och hälsa i handboken Buller – höga ljudnivåer och buller inomhus. Se också sidan 20–21.

Klimatförändring och hälsa

CAMM har under 2018 medverkat som expert inom klimatförändring och hälsa vid olika sammanhang. Bland annat bidrog vi med kunskap vid det internationella utbildningsprogrammet "Climate Change – Mitigation and Adaptation. Advanced International Training Programme for Eastern Africa", vår och höst 2018. Medarbetare från CAMM har även deltagit i diskussionerna kring klimatrelaterade frågor som ingår i Folkhälsomyndighetens uppdrag om Sveriges nationella portfölj inom WHO:s miljöhälsoprocess.

Arbets- och miljödermatologi

En av CAMM:s medarbetare är representant för arbets- och miljödermatologi inom SPESAK gruppen. Gruppen hade 6 sammankomster under 2018 och arbetar även mellan mötena med rutindokument och redovisningar.

Vi medverkade i olika arbetsgrupper samt nationella möten av Svenska sällskapet för arbets- och miljödermatologi (SSAMD) som är den drivande föreningen för metodutvecklingsarbete och kvalitets-säkring inom arbets- och miljödermatologi. Enheten för arbets- och miljödermatologi anordnade också SSAMD:s höstmöte och workshop den 3–4/10 2018.

Besök på kommunala miljö- och hälsoskyddskontor

Under 2018 genomförde vi 2 stycken kommunbesök. Inför mötena har miljökontoren ombetts att komma in med diskussionspunkter gällande miljöhälsa och tillsyn och ange inom vilka områden de skulle vilja ha expertstöd. Vi har även genomfört flera hälsoriskbedömningar på uppdrag av bland annat kommunernas miljökontor, främst med avseende på hälsoeffekter av förorenad mark i skolor och förskolor, dricksvatten från egen brunn och kemiska emissioner i inomhusmiljö.

Remisser

CAMM har svarat på och medverkat i svar på flera regionala, nationella och internationella remisser under året. Några exempel:

- Besvarat en remiss från Arbetsmiljöverket om förslag på nya föreskrifter om arbetsanpassning
- Medverkat i ett samlat remissvar från Sveriges AMM-enheter till Arbetsmiljöverket på förslag om en ny föreskrift om riktade hälsoundersökningar.

- Medverkat i framtagning av svar från Karolinska Institutet avseende remiss från Socialdepartementet om departementspromemorian ”Ny lag om koordineringsinsatser inom hälso- och sjukvården” (Ds 2018:5).

Övrigt kunskapsstöd

Vi besvarar telefon- och mailförfrågningar från företagshälsovården, kommunernas miljökontor, primärvård, hudspecialister och olika myndigheter. Detta görs fortlöpande av CAMM:s läkare och yrkes- och miljöhygieniker, ergonomer och psykologer. Tidsåtgång för detta uppskattas till cirka 220 tim-

mar för AMM-mottagningen och cirka 160 timmar för Hudallergi-mottagningen.

Nätverk och samarbeten

Nätverk är viktiga kanaler för kunskapspridning och medarbetare vid CAMM medverkar i en rad olika nätverk.

FHV.nu

CAMM medverkar i nätverket FHV.nu, ett nätverk som utgår från de arbets- och miljömedicinska klinikerna i landet, finansierat av FORTE. Nätverket vill främja kunskaps- och metodutveckling samt stimulera till ökad forskning och

utveckling inom företagshälsovårdens område. Nätverket har en webbsida (fhv.nu) där information om forskning, utbildning och utveckling inom arbetsmiljöområdet sprids.

WAI

Vi medverkar i svenska WAI-nätverket (Work ability index), vars syfte är att utveckla användandet av WAI för praktik och forskning samt att sprida kunskap om arbetsförmåga och användandet av verktyget. (fhvmetodik.se/svenska-wai-natverket/)

► CAMM I MEDIA

CAMM har förekommit i media vid många tillfällen under 2018. Här följer några exempel där CAMM:s medarbetare har intervjuats, varit artikelförfattare eller där det på annat sätt har rapporterats om CAMM:s verksamhet.

- Inslag och intervju om kvartsdamm och hälsa i e-tidskriften iPerspektiv (webbaserad nyhetskanal för byggbranschen) www.iperspektiv.se
- Intervju i artikeln ”Glapp mellan gränsvärden och belagda risker” som publicerades på www.arbetsmiljoforskning.se
- Gett kommentarer till en systematisk kunskapsställning med metaanalys samt citerats i artikeln ”Ett tungt jobb är inte motion” på SVT Vetenskap 17 maj 2018 www.svt.se/nyheter
- Intervju i branschtidningen ”Avfall Sverige” om förebyggande arbetsmiljöarbete.
- Intervju i Kommunalarbetareförbundets tidning om arbetsförhållanden inom hemtjänsten
- Flera TV-inslag om smarta kläder:
 - Rapport SVT: 23/10: ”Tröjan som håller ställningen”
 - Nyhetsmorgon SVT: ”Bättre ergonomi med uppkopplade kläder”
 - Aftonbladet morgon i TV3: ”Ny tröja ska förbättra din hållning – Forskningsgruppen har tagit fram framtidens arbetströja”
- Medarbetare vid CAMM framträdde som experter kring kopplingar mellan värme och hälsa i ett flertal TV- och radioframträdande, samt bidrog med underlaget till artiklar i dagstidningar (bland annat i DN och Aftonbladet) under juli/augusti
- Artikel om buller och hälsa på DN Insidan med anledning av en ny rapport som beräknat sjukdomsburda till följd av buller
- Podcast ”Didaktorn” (UR): Om vikten av medicinsk studie- och yrkesvägledning i skolan
- Artikel i ”Skolhälsan” (tidskrift för riksföreningen för skolsköterskor) om pälsdjursallergi hos skolelever
- Ett flertal artiklar i ”Allergia” om till exempel det allergipreventiva arbetet som bedrivs på CAMM, allergirisk i krom och läder, atopiskt eksem och kontaktallergi och palladiumallergi
- Bilaga till ”Allergia”: ”Forskning i fokus om forskningsprojektet *Vara ung med matallergi och eksem*”
- Artikel om allergirisker med färg i ”Sjomannen” www.sjomannen.se/tidningar





CAMM är med och driver
Hälsoskyddsnätverket som i maj
höll ett halvdagsseminarium om
inomhustemperatur.

Ergonominätverket

CAMM medverkar i ett nätverk och nära samarbete mellan ergonomerna på AMM-enheterna i Sverige. Samarbete sker kring kvalitetsarbete av belastningsergonomiska patientutredningar, utbildnings- och seminarieverksamheten vid klinikerna riktade mot företagshälsovården och andra arbetsmiljöaktörer, tekniska mätmetoder, riskbedömningsmetoder och forskningsprojekt.

Psykolognätverk

CAMM medverkar i Psykolognätverket för AMM-enheter.

Nätverk för yrkeshygieniker

CAMM samordnar ett nätverk kring kemiska exponeringar för yrkeshygieniker i landet där man diskuterar kunskapsutbyte och kvalitetsgranskar bland annat patientarbetet på mottagningarna. Vi deltar också i fyra andra nätverk för yrkeshygieniker i landet som har fokus på kvartsdamm, vibrationer, utbildningsfrågor och inomhusmiljöproblem.

Kvalitetsgrupp för specialistläkare

Kvalitetsgruppens består av specialistläkare från landets Arbets- och

miljömedicinska kliniker och har till uppdrag att hantera kvalitetsaspekter i det kliniska arbetet på en nationell nivå. Fokus ligger på patientutredningar och de övriga medicinska bedömningar som görs. Medarbetare från CAMM har deltagit i de arbetsmöten som har hållits under året.

Bullernätverket

Bullernätverket i Stockholms län är ett forum för samverkan i bullerfrågor. Nätverket bildades år 2005 på initiativ från Länsstyrelsen i Stockholms län, Stockholms stad och CAMM med målet att öka den regionala kompetensen inom bullerområdet och att skapa förutsättningar för att miljömålen för buller ska uppnås. CAMM:s medarbetare har under året deltagit i planering och genomförande av seminarier, hemsidaadministration och nyhetsbrev.

Hälsoskyddsnätverket

Nätverket är ett forum för erfarenhetsutbyte och kunskapsspridning bland miljö- och hälsoskyddsinspektörer i kommunerna i Stockholms län. Nätverket drivs av CAMM tillsammans med Länsstyrelsen i Stockholms län, inom en arbets-

grupp där några inspektörer också ingår. Nätverkets deltagare träffas normalt två gånger per år och inför dessa tillfällen bestäms tema och innehåll gemensamt av arbetsgruppen.

Hus- och ventilationsnätverket
Nätverket är ett forum där miljö- och hälsoskyddsinspektörer från kommunerna i Stockholms län diskuterar olika frågor gällande funktion och utredning av byggnader och ventilation i syfte att försöka harmonisera kommunernas hantering av sådana ärenden inom länet. Nätverket drivs inom ramen för Miljösamverkan Stockholm och deltagarna träffas en till två gånger per år. Träffarnas tema och innehåll bestäms gemensamt av en arbetsgrupp där CAMM medverkar tillsammans med ett antal inspektörer.

Nätverk inom astma och allergisjukdom

Nätverket allergi och miljö för elevhälsan har haft två möten med referensgruppen där skolsköterskor och verksamhetschefer för elevhälsan deltar. Referensgruppen planerar de årliga utbildningarna för elevhälsan samt diskuterar riktlinjer och poli-

cydokument inom allergiområdet som berör skolan. Två välbesökta utbildningseftermiddagar har hållits för skolsköterskor och skol-läkare.

CAMM medverkar och deltar i referensgruppen astma, allergi och KOL som styrs via Akademiskt primärvårdcenter där aktiviteter inom allergiområdet diskuteras och samordnas.

CAMM har regelbundna möten med patientföreningarna Astma- och Allergiföreningen i Stockholms Län samt Astma- och Allergiförbundet för att diskutera samröringspunkter inom det allergipreventiva området.

CAMM deltar i SARA möten två gånger per år där Astma- och Allergiförbundets och hälso- och

Nätverket HINTA är ett samarbete mellan alla AMM-enheterna och jobbar för att öka kunskapen om medicinsk yrkes- och studie- vägledning.

sjukvårdens professioner inom allergiområdet möts och diskuterar frågor som berör allergiområdet utifrån ett patientperspektiv, prevention, diagnostik och behandling.

Nätverket för ett hälsosamt inträde i arbetslivet (HINTA)

Nätverket för ett hälsosamt inträde i arbetslivet – förkortat HINTA – bildades i nov 2018 för att gemensamt med de andra AMM-enheterna samordna kunskapen kring unga i arbetslivet. CAMM har initierat nätverket och är samordnare. Syftet med nätverket är att samordna den kompetens som finns inom området unga i arbetslivet och att öka kunskapen och kompetensen inom medicinsk studie- och yrkesvägledning och arbetsmiljö i skolorna. I detta ingår också att inleda diskussioner med myndigheter för att ge utrymme för medicinsk studie- och yrkesvägledning och arbetsmiljö i

skolan. Idag finns cirka 20 medarbetare från Sveriges AMM-enheter med i nätverket. Under året har en projektplan skrivits. Nätverket har haft tre fysiska möten och fyra telefonmöten. Nätverket planerar ett möte med den nya myndigheten Myndigheten för arbetsmiljökunskap (MYNAK) under våren 2019. Arbetet med utveckling av en hemsida fortsätter, eventuell en utveckling av CAMM:s hemsida jobbafrisk.se. Nätverket arbetar nu också med att framställa informationsmaterial till elevhälsan om olika hälsorisker vid studievalet till yrkesprogrammen på gymnasiet.

Övriga samarbeten

Vi deltar i styrelsen i Svensk yrkes- och miljöhygienisk förening samt Föreningen Teknisk företagshälsovård för att utveckla och kvalitets-säkra yrkeshygienikernas respektive arbetsmiljöingenjörernas kunskaper.



I olika ergonomiprojekt har vi samarbetat aktivt med våra kollegor i Lund (enkla mätmetoder, samt städares belastning), Uppsala (mätningar sitta/stå i SCAPIS, exponerings-responssamband, observationsmetoder), och Linköping (truckförarens nackbelastning och nacksmärta).

CAMM samarbetar också med Högskolan i Gävle om synkrav och skuldersmärta och, där även Skogsforsk i Uppsala ingår, i projektet Skogsmaskinförarens mentala och fysiska belastningsnivåer under arbete med delautomatiserad skotarkran – en experimentell studie i skogsmaskinsimulator.

Vi har samarbetat med KTH (Jörgen Eklund, pågående AFA-projekt, ”Smarta kläder”) och GIH, där vi medverkar i utvärderingen av nya förenklade sätt att mäta fysisk aktivitet med hög precision.

CAMM:s medarbetare har medverkat i ett europeiskt nätverk inom PEROSH (Perosh = Partnership for european research in occupational safety and health) med att ta fram en rekommendation för mätning av (skadlig) fysisk inaktivitet.

Vi har ett samarbete med danska arbetsmiljöinstitutet kring mätmetodutveckling och om exponerings-responssamband.

Vi har samarbetat med norska Arbetsmiljöinstitutet (STAMI) om en ny mätmetod med tryckkänsliga sulor för att mäta hur mycket man lyfter och bär.

Vi har deltagit i nationella Kvalitetsgruppen för arbets- och miljömedicinska klinikernas möte om mobbning.

Nätverksträffar

Nätverket för yrkeshygieniker (SYMF)

Personal vid CAMM har ansvarat för arrangemanget vid årets två medlemsmöten i SYMF då yrkes- och miljöhygieniker i landet samlas för utbildningsträffar och nätverkande. I samband med det nationella Vårmetet för Arbets- och miljömedicin i Linköping hölls föreningens årsmöte och vid medlemsmötet diskuterades behov av utbildning av yrkes- och miljöhygieniker och samarbete kring utåtriktade seminarier om yrkesrisker. I oktober arrangerades två utbildningsdagar inom området ”exponeringsbedömning” med gruppdiskussioner om kvalitetsarbetet i patientutredningar, labb- och konsultverksamhet.

26/1 Seminarium Buller i planprocessen.

CAMM medverkade vid Buller-nätverkets seminarium med syfte att belysa hur de stora förändringar som genomförts i regelverket för buller påverkar förutsättningarna för hur bullerfrågor hanteras i planeringen.

**18/5 Frukostseminarium
Lågfrekvent buller**

CAMM medverkade vid Buller-nätverkets frukostseminarium om buller med lågfrekvent innehåll från till exempel hamnverksamhet.

**5/10 Mångfunktionella
bullerskydd**

CAMM medverkade vid Buller-nätverkets seminarium på temat mångfunktionella bullerskydd med syfte att belysa hur bullerskydd kan användas i fler syften än att förbättra ljudmiljön. Gröna bullerskydd kan till exempel stimulera ekosystemtjänster.



**BULLER-
NÄTVERKET
LYFTE FÖRDELARNA
MED GRÖNA
BULLERSKYDD.**

**7/5 Hälsoskyddsnätverket:
Halvdag på temat Temperatur
inomhus**

Vid nätverksträffen förelästes om hälsoeffekter av höga temperaturer och forskningsläget. Erfarenheter och praktiska fall från kommunerna lyftes fram och Folkhälsomyndigheten gav tillsynsvägledning utifrån riktlinjer/regelverk och domar.

**11/9 Nätverket för hus och
ventilation: Heldag om ventilation
i bostäder**

Vid nätverksträffen gavs en omfattande föreläsning om grunder inom ventilation i syfte att öka kunskapsnivån. Nätverket diskuterade också underlag för samsyn i kommunernas bedömning enligt Miljöbalken av bostadsklagomål när det gäller dålig ventilation och vid bedömning av fastighetsägarens egenkontroll inom Stockholms län.

**17/3 och 13/11 Nätverket Allergi
och Miljö för elevhälsan**
Referensgruppen har haft möte och planerat kommande utbildningsdagar. För 2019 planeras seminarier om nötter och jordnötter.

**Psykolognätverket
(AMM-enheterna)**

Vi deltog i Psykolognätverkets möte som hölls i samband med det arbets- och miljömedicinska vårmötet i Linköping.

UPPDRAG MED SÄRSKILD FINANSIERING

Utöver sitt basuppdrag har CAMM också uppdrag med särskild finansiering. Det är insatsområden som vanligen utvecklas intensivt under ett par år för att senare kunna integreras i ordinarie verksamhet.

Tidig identifiering i primärvården av arbetspåverkande psykisk ohälsa

Projektet finansieras genom stimulansmedel inom Uppdrag psykisk hälsa – Stockholms läns landsting. Syftet är att testa om ett i företagshälsovården validerat instrument för tidig identifiering av stressrelaterad psykisk ohälsa, LUCIE (Lund University Checklist for Incipient Exhaustion), kan underlätta husläkares och rehabiliteringskoordinators handläggning av patienter med tecken till stressrelaterad psykisk ohälsa samt om det kan förebygga alternativt korta sjukskrivningstid för dessa patienter. Under 2018 etablerades samarbete med APC och Hässelby Vårdcentral. Personal på vårdcentralen har vid möten introducerats i metoden och rutiner för implementering i primärvården har utvecklats. Utvärdering av användning av LUCIE kommer att fortsätta under 2019.

Hälsosam Yrkesdebut har inbjudits att delta i flera konferenser och utbildningar både i länet och i övriga landet för att utbilda studie- och yrkesvägledare och skolsköterskor om medicinsk studie- och yrkesvägledning.



Foto: Yanan Li

VERKSAMHET INOM TIDIGARE "SÄRSKILDA UPPDRAG"

CAMM har tidigare haft särskilda uppdrag från HSF där uppföljande aktiviteter inkluderats i ordinarie verksamhet. De redovisas nedan.

Hälsosam yrkesdebut

Under 2018 har projektet Hälsosam yrkesdebut fortsatt som ett uppdrag i basverksamheten. Arbetet med nätverket HINTA har fortsatt (se Nätverk). Medarbetare på CAMM har besökt regeringskansliet för att påverka att den medicinska studie- och yrkesvägledningen finns med i utvärderingen av kommittédirektivet "En utvecklad studie- och yrkesvägledning". Utvärderingen skall lämnas till regeringen den 30/1 2019 och CAMM kommer att bli remissinstans. Medarbetare har även föreläst på Stockholms Universitet för blivande studie- och yrkesvägledare inom ämnet medicinsk SYV och arbetsmiljö på en valbar kurs under året. Kursen kommer även under

2019 att vara en valbar kurs men under 2020 blir den troligen obligatorisk. Hälsosam Yrkesdebut har också inbjudits att delta i flera konferenser och utbildningar både i länet och i övriga landet för att utbilda studie- och yrkesvägledare och skolsköterskor om den medicinska studie- och yrkesvägledningen samt vikten av en god arbetsmiljö i skolan.

Främja barns och ungdomars hälsa och skolprestationer genom att erbjuda skolor evidensbaserade strukturella insatser

Gemensamt uppdrag med CES och CHIS. Samarbetet kring elevhälsoportalen har fortsatt under året och

fokus har legat på implementering, uppdatering och utveckling av innehållet på portalen. Det var vid årsskiftet 43 % av grundskolorna, 31 % av gymnasieskolorna och 4,5 % av förskolorna som skapat konto i portalen.

Utifrån de intervjuer som utfördes och analyserades under 2017 av CAMM:s medarbetare har utveckling och förändringar gjorts i portalen. Texter och insatser för de olika hälsoområdena har under hösten uppdaterats både gällande innehåll, struktur och utseende. I texterna om de olika hälsoområdena har också relationen studieresultat och hälsans betydelse förtydligats. Enkäterna har också förbättrats genom att frågorna tydliggjorts.

► HÄLSOSAM YRKEDEBUT, KONFERENSER OCH UTBILDNINGAR:

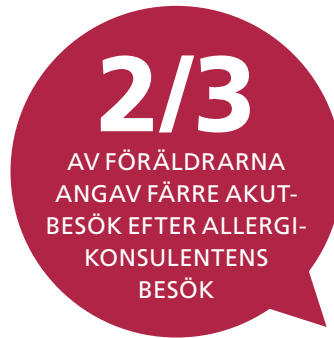
- 26/1 Föreläst för Studie- och yrkesvägledare, Skolportalen, Göteborg, 100 deltagare
- 1/2 Presenterat projektet Hälsosam Yrkesdebut för HSF ledning
- 28/2 Besökt Regeringskansliet gällande Kommittédirektivet En utvecklad studie- och yrkesvägledning
- 7/3 Intervju i podcasten Didaktorn (drivs av UR) om vikten av Medicinsk SYV och en god arbetsmiljö i skolan.
- 25/4 Undervisat på Stockholms Universitet för studenter som går Studie- och yrkesvägledarprogrammet.
- 5/10 Medverkat i paneldebatt på SFFA:s (Svensk förening för Allergologi) konferens om Arbetslivet och Allergisjukdom, cirka 50 deltagare
- 9/10 Föreläst för Elevhälsan i Huddinge kommun, cirka 40 deltagare.
- 11/12 Föreläst för studie- och yrkesvägledare i Norrköping kommun, cirka 40 deltagare.

Det är nu även enklare att klicka sig fram i enkäten som finns i portalen och följa hela processen.

Allergikonsulentverksamheten

Den 27 september 2018 beslutade Hälso- och sjukvårdsnämnden (HSN) att permanenta verksamheten och att den ska finnas i CAMM:s basuppdrag. CAMM tog fram en internrapport som underlag till beslutet (se "Rapporter").

Verksamheten har utvärderats med enkäter till föräldrar, personal i förskola/skola och till remitterande barnläkare. Utvärderingen har visat att både föräldrar och personal i förskola/skola har fått en ökad kunskap. De upplevde att det kändes säkrare kring barnet samt att förändringar i rutiner i vardagen runt barnet har skett som skapar större trygghet. Nästan två tredjedelar av föräldrarna uppgav också att akut-



besöken har minskat sedan de hade besök av allergikonsulent. Cirka en tredjedel av föräldrarna uppgav att barnens frånvaro i förskola/skola hade minskat. Remitterande läkare ansåg att allergikonsulenterna är mycket viktiga i vården, de uppgav att de skapat ett gott samarbete och god kontakt med dem. De upplevde också att arbetet underlättats för dem då de kan remittera till allergikonsulent. De remitterande läkarna upplevde också att föräldrarna hade

fått ökad kunskap och var tryggare efter besök med allergikonsulent.

Man ser också att Allergikonsulentverksamheten har fortsatt med hög produktivitet under 2018.

Remissflödet har ökat under de tre år som försöksverksamheten pågått, från 157 remisser under 2016 (mars–dec) till 286 under 2017 till 335 under 2018. Remisserna kommer främst från barn- och ungdomsmedicinska mottagningar och från sjukhusens specialistmottagningar. Under 2018 genomfördes 309 förskole-/skolbesök och 33 hembesök. Liksom tidigare år var det under 2018 fler pojkar än flickor som blev remitterade.

Medarbetare från allergikonsulentverksamheten har medverkat i Elevhälsans seminarier samt på Karolinska Institutets utbildning för specialistsjuksköterskor inom allergologi.

Könsfördelning remiss till allergikonsulent 2018

	Pojkar	Flickor
Antal remisser	198	137

Utvärdering av allergikonsulentverksamheten visar att både föräldrar och personal i förskola/skola har fått en ökad kunskap. De upplevde att det skett förändringar i rutiner i vardagen runt barnet som skapar större trygghet.



BILAGA 1

Föreläsningar under 2018 där CAMM:s medarbetare föreläst eller på annat sätt medverkat

- Föreläst vid tre tillfällen om "Stress i arbetslivet" för administrativ personal inom BUP, SLSO.
- Arbets- och miljömedicinskt vårmöte i Linköping i april.
 - Föreläsning "Rehabiliteringskoordinering i praktiken"
 - Föreläsning "Fältmätningar av nackens vridningar och böjningar"
 - Medverkan i session om läkarnas kvalitetsarbete
- Föreläsning vid konferens för hemtjänstchefer "Vilket handlingsutrymme har du som chef för att skapa goda arbetsförhållanden för personalen? – Vad säger forskningen".
- Föreläsning på konferens för frisörer om vad forskningen säger angående att förebygga besvär i rörelseorganen samt ledarskap.
- Föreläsning vid seminariet "Äldre i arbetslivet – hur skapar man förutsättningar för ett långt och hållbart arbetsliv?" som arrangerades av AMM i Örebro för ergonomer.
- Konferensen FALF i Gävle, juni:
 - Presentation "Riskfaktorer för icke-trafikrelaterade arbetsolyckor bland distributionsförare: en intervjustudie (projektet TUDA)"
 - Deltog i panel i sessionen "Mätning av arbetsställningar: observation eller inklinometri?"
- Föreläsning "Risk Communication" på magisterprogrammet i Toxikologi.
- Den internationella konferensen ICOH (International Commission on Occupational Health) i Dublin.
 - Medverkat med presentation i "Special Session Environmental Intolerance – a continuum from annoyance to severe illness"
 - Presenterat resultat från studie om KOL (kroniskt obstruktiv lungsjukdom) och arbetsexponering för luftföroreningar
 - Deltagit med resultat om samband mellan arbete som brandman och risken för cancer.
- Föreläsning "Electromagnetic hypersensitivity" vid nordiska strålskyddsmyndigheternas möte i Köpenhamn i maj, Nordic meeting on Non-Ionizing Radiation.
- Föreläsning om elöverkänslighet och hälsoeffekter av radiofrekventa fält vid kursen Medicinska effekter av strålning i januari, arrangör Arbets- och miljömedicin i Uppsala och Göteborg, (del i kursserie gällande miljömedicin för läkare, yrkes- och miljöhygieniker och andra med företrädesvis medicinsk/naturvetenskaplig högskoleutbildning).
- Föreläsning "Textile integrated sensors for a comprehensive workload estimation and feedback solution" på konferensen Nordic Seminar on Technical Measurements of Physical Activity and Sedentary Behavior Among Adults i Köpenhamn.
- Presentation av Sophämtarrapporten för Transportbranschrådet. Arrangör var Transportfackens yrkes- och arbetsmiljönämnd (TYA).
- The 40th Annual International Conference of the IEEE Engineering in Medicine and Biology Society på Hawaii i juli. Två föreläsningar om riskbedömningsmetoder och testning av smarta kläder som riskbedömningsmetoder.
 - "Prevention of Work-Related Ill-Health The Need for Practical"
 - "Reliable Risk Assessment Methods for Prevention of Musculoskeletal Disorders"
- International Ergonomics Associations konferens i Florens i augusti.
 - "Methods to measure physical work exposure: focus on arm elevation and sedentary work"
 - "Can Borg's RPE-scale be used as an estimate of workday energy consumption in physically demanding work?"
 - "Textile Integrated Sensors for Smart Assessments of Physical Exposure"
- Föreläsning "Smart phone measurements with blue-tooth connected sensors for automatic risk assessments" på International conference ergonomics i Tallin i oktober.
- Föreläst vid sex tillfällen under året om riskerna med kvarts för arbetsgivare och fackförbund i olika branscher.

- Presenterat resultat från projektet brandmän och cancer vid branschdagar i Göteborg för svenska räddningstjänsten och vid ett informationsmöte för brandstationernas enhetschefer vid Storstockholms brandförsvär.
- Arrangerat heldag med föreläsningar för skyddsombud inom Målareförbundet om risker i målaryrket.
- Arrangerat "arbetsmiljöseminarium" för skyddsombud från LO-förbunden (Byggnads, Kommunal, Målareförbundet, Transport m fl).
- Undervisning av företagsskötorskor om astma och KOL och hur dessa sjukdomar påverkas av exponeringar i arbetslivet.
- Informerat om yrkeshygienikernas yrkesroll i patientmottagningen och inom forskning för gästande läkare från Nederländerna.
- Utbildning av cirka 200 av LO:s regionala skyddsombud, RSO, i fyra workshops "Svetsning är nu cancerklassat".
- Vid ett flertal tillfällen föreläst om buller och hälsa, bland annat vid konferensen Trafikbuller 2018 och under kursen Buller vid planering och tillsyn i regi av SIPU.
- Medverkat och presenterat svenska forskningsresultat under en internationell konferens om buller: EuroNoise 2018 på Kreta.
- Utbildning vid fem tillfällen om allergiprevention för personal i förskola och skola.
- Föreläsning om lungsjukdomar kopplade till arbetsexponeringar på kursen Lung Organ Toxicology för toxikologstudenter på IMM Karolinska Institutet.
- Presentation av arbetet som allergisamordnare för Barnallergikliniken i Uppsala
- Föreläst vid två tillfällen om allergiprevention på Röda Korsets högskola för sjuksköterskestudenter.
- Presentation för Programrådet Stora Folksjukdomar om det allergipreventiva arbetet som allergisamordnare.
- Föreläst vid tre tillfällen om Hälsorelaterad yrkesdebut, bland annat på studie- och yrkesvägledares konferens Allas rätt till utbildning, Lärarfortbildning AB.

Ingen borde behöva bli sjuk eller skadad på grund av sitt jobb. Eller för att luften där de bor är för dålig, trafiken bullrar för mycket eller de bor för trångt.

DET HÄR ÄR CENTRUM FÖR ARBETS- OCH MILJÖMEDICIN

Centrum för arbets- och miljömedicin, CAMM, är en verksamhet inom Region Stockholm som arbetar för god hälsa, hälsosam miljö och goda arbetsförhållanden för befolkningen i Stockholms län.

En stor del av vårt jobb handlar om att hitta, undersöka och kartlägga risker för hälsan, både i arbetsmiljön och miljön utanför jobbet. Det kan vara kemiska risker som luftföroreningar eller skadliga ämnen i till exempel kläder, verktyg eller andra produkter, fysiska risker som buller, vibrerande verktyg och tunga lyft på jobbet eller stress som gör oss sjuka. Men vi tittar också på det som gör oss friskare, som mer grönska i våra bostadsområden. För att den här kunskapen ska komma till nytta sprider vi den sen vidare genom rapporter, utbildningar och samarbeten till andra inom vården men också till arbetsgivare, myndigheter och fackförbund och till dem som jobbar med miljö och stadsplanering i våra kommuner. På så sätt bidrar vår kunskap till beslut som leder till att färre människor blir sjuka på grund av miljön - på eller utanför arbetet. Det är det vi jobbar för.

Läs mer om oss på camm.sll.se

